

НОВ БЪЛГАРСКИ УНИВЕРСИТЕТ  
ДЕПАРТАМЕНТ АРХЕОЛОГИЯ

БОГДАН СТОЯНОВ АТАНАСОВ

ТЕХНОЛОГИЯ И ОБЩЕСТВО В КРАЯ НА ВТОРОТО ХИЛЯДОЛЕТИЕ ПР. ХР.  
В ЗАПАДНОТО ЧЕРНОМОРИЕ. СЕЛИЩЕТО ОТ КЪСНАТА БРОНЗОВА  
ЕПОХА КРАЙ ДУРАНКУЛАК.



АВТОРЕФЕРАТ  
на  
ДИСЕРТАЦИЯ

за получаване на образователна и научна степен доктор

Научен ръководител:  
**проф. д.и.н. Иван Гацов**

Рецензенти:  
**проф. Калин Порожанов, дн**  
**доц. д-р Георги Нехризоз**

София  
2024

## Увод

Трудно е да се повярва, че днес Дуранкулак е единственото известно на науката селище от 2. хил. пр. Хр. на черноморското крайбрежие в един огромен ареал простиращ се на север от делтата на р. Дунав до Босфора на юг. Поради това и данните от този обект са изключително ценни както за изследването на миналото на Черно Море, така и за разбирането на края на късната бронзова епоха (КБЕ) на Източните Балкани. Разположението на Дуранкулак предизвиква очаквания и за данни за контакти на Западното Черноморие със Средиземноморието, Северозападното Причерноморие и Карпатите. Проучвано в рамките на няколко кампании преди близо пет десетилетия (в края на 1970те и началото на 1980те) от голям екип под ръководството на Хенриета Тодорова, селището от КБЕ в Дуранкулак е известно в науката само от няколко предварителни съобщения. За това и сред основните цели на настоящия труд са издирването, систематизирането и публикуването на информацията, която може да се намери в дневници и архивни снимки. Акцентът е поставен върху архитектурата, тъй като това една от най-слабо познатите категории археологически извори от КБЕ и РЖЕ в изследвания регион. Над двадесет останки от постройки от 13.-12. в. пр. Хр. са детайлно описани. Предложени са интерпретации на функциите и стратиграфското им положение. Запазената керамика и дребни находки не са много и за съжаление не са документирани по стратиграфски пластове, т.е. те не могат да се отнесат към една от трите архитектурни фази на селището, нито към една или друга постройка.

Това, което се вижда в Дуранкулак е, че за разлика от Източното Средиземноморие, 12. век пр. Хр. в Западното Черноморие не е време на криза. В Дуранкулак се наблюдава приемственост в разположението на постройките между трите архитектурни фази на селището, а наличието на специализирани стопански постройки е изключително интересно, тъй като данните за подобни явления от този период в Европа са голяма рядкост. От друга страна в селището не е открита централна сграда, която да се отличава значително по своите размери, техники на строеж или инвентар. Ако се съди само по архитектурата, обществено-политическата организация в края на КБЕ в Дуранкулак е по-скоро егалитарна. Строителни дейности като мащабни терасирания, надхвърлящи рамката на едно домакинство, показват, че обитателите на Дуранкулак са добре организирани и проявяват завидни способности за хоризонтална интеграция. Един от резултатите на прегледа на архитектурата от Дуранкулак в настоящата работа е установяването на прилики с Родопите. Те със сигурност не са случайни и ако се съди по хронологията на обектите, в които се регистрират, информацията за строителни техники и форми на постройки се предава от юг (Източните Родопи) на север към Долния Дунав и Западното Черноморие. Архитектурни елементи от Дуранкулак имат паралели и в Троя VIb и Северозападното Черноморие (Pieniążek-Sikora 2002).

Голямо е изкушението да се постави въпросът за значението на данните от Дуранкулак в общата дискусия за края на КБЕ в Източното Средиземноморие и на Източните Балкани. Както почти всички останали селища на Източните Балкани (с малко изключения, вж. Nekhrizov, Tzvetkova 2018), така и Дуранкулак е обезлюден в края на КБЕ или в самото начало на РЖЕ. Поради това селището предоставя информация само за периода преди промените. А промените, които се приема, че бележат края на КБЕ и началото на РЖЕ, се изразяват в масовото напускане на селища в началото на 11. в. пр. на Източните Балкани, вероятно няколко десетилетия по-рано от сходен процес, който в егейския регион е датиран в средата на 11. в. пр. Хр. (Dickinson 2006). Други промени на Източните Балкани са преминаването към по-лека архитектура, която не познава

терасиращи и укрепителни стени, нито пък каменни основи за стените на постройките. Сменят се не само местата, но и плановете на селищата: през 11. в. е изоставен обичаят постройките да се разполагат сравнително близо една до друга (компактен план) и в много случаи се преминава към по-разпръснатите селища от РЖЕ, с повече място за стопански дейности (и може би градини) между постройките. Изглежда, че на увеличената физическа дистанция между домакинствата, отговаря и по-голяма социална дистанция. За това говори промяната от плоски некрополи на общността от КБЕ (като Кермен и Нова Загора) към могилни, родови некрополи (като Сборяново) в началото на РЖЕ.

Докато в егейския регион напускането на селищата от КБЕ в средата на 11. в. пр. Хр. обикновено се интерпретира като белег за демографски срив и обезлюдяване (Dickinson 2006), то на Балканите по-малкият брой на селищата от началото на РЖЕ може да се дължи и на това, че поради по-лекия характер на постройките и по-голямото разстояние между тях, те са и по-трудно откриваеми археологически. Другата значителна промяна, която се случва заедно със промяната в селищния модел, е разпространението на керамиката от типа на сходните археологически култури Пшеничево в Тракия и Бабадаг в Долния Дунав.

В литературата все още няма убедителна интерпретация на описаните нововъведения. Най-лесно би било промените в селищата и керамиката да се свържат с миграция на население, дошло на Източните Балкани през 11. в. пр. Хр. Отсъствието на регион, който да може да бъде посочен като “прародина” или изходна територия на потенциалните мигранти, е основната причина за това тази стара теза днес да не изглежда убедителна. Някои елементи в украсата и формата на ранножелязната керамиката като букелите например, чиито произход се корени в бронзовата епоха в Средния Дунав, не са достатъчни, за да се твърди, че керамичните стилове Бабадаг и Пшеничево се появяват в резултат от придвижване на население от Северозапад. Всъщност още през 13. и 12. в. пр. Хр. се наблюдават влияния от северозапад в различни сфери на живота като например специфична украса с канелюри, или режещи мечове от фамилията Науе II-Ненцинген. Последните се появяват в източноалпийския регион и достигат чак до Левантинските градски центрове (вероятно през Италия).

Въпреки, че изглежда логично краят на бронзовата и началото на желязната епоха да са белязани и причинени от смяната на основния метал (бронз със желязо), това не е така. Както в Източното Средиземноморие, така и на Източните Балкани и в Западното Причерноморие, желязото се появява постепенно (в Средиземноморието през 12.-11. в. пр. Хр., а на Източните Балкани през 11.-10. в. пр. Хр.) а бронзът ще остане най-масовият метал чак до 9.-8. в. пр. Хр. Следователно бронзовата епоха не свършва заради проблеми със снабдяването с метал, като например оскъдност на калай или мед (Lehnhardt 2021), нито пък заради масови миграции на пришълци, които нахлуват отнякъде и слагат край на света на дворците и градските центрове в Източното Средиземноморие или на “света на каменната архитектура” на Източните Балкани. Става дума за дълъг процес, започнал най-малко през 13. в. пр. Хр., който довежда до сериозни икономически и социални трансформации. Повишена мобилност и миграции разбира се има (както и преди и след това), но те не изглежда да са причината, а следствие от други промени. Появата и разпространението на новия метал и други технологични иновации, свързани например с подобрения в такелажата на източносредиземноморските платноходи (Tartaron 2013) също се случват в резултат на промените в обществено-икономическите реалности в края на 2. хил. пр. Хр. В това отношение може да се каже, че основната технологична промяна е следствие от новите социални и икономически реалности след разрушаването на големите

държави в Източното Средиземноморие ок. 1200 пр. Хр. и след промените, за които стана дума, на Източните Балкани и по Западното Черноморие през 11. пр. Хр.

Несправедливо би било да се очаква от публикацията на едно селище разположено на западния черноморски бряг и проучено преди половин век, да даде отговори на толкова сложни въпроси. Същевременно данните от всеки обект от периода преди промените са безценни, тъй като те определят посоките на историческите интерпретации за причините довели до края на бронзовата епоха. За това и настоящата работа разглежда данните за архитектурата на Дуранкулак в контекста на информацията за климата, поминъка, контактите и икономическата свързаност с други региони. Фактът, че биографиите на автора и уважаемата комифия са белязани от т.н. преход в България след 1989 г., не е без значение, тъй като сравненията между минало и настояще са неизбежни. Промените след 1989 г. ни учат, че крахът на политическите и социалните режими, често е заложен още в тяхното създаване и способността им да се адаптират и реформират и да отговарят на икономическите потребности, на вкусовете и светогледите на участниците в тези политически системи. Друг урок на прехода след 1989 г. е, че промените се отразяват различно на отделни сегменти от обществата, като едни групи печелят, а други губят. Ако приемем, че промените в края на бронзовата епоха започват с разрушенията в Източното Средиземноморие от края на 13. и началото на 12. в. пр. Хр., то обитателите на проспериращото през 12. в. пр. Хр. селище край Дуранкулак безспорно са сред печелившите. Времето на техния архитектурен разцвет и успешна хоризонтална интеграция обаче е ограничено. През 11. в. пр. Хр. Дуранкулак е напуснат, както и почти всички други селища в изследвания регион. Но и тази криза ще е окаже шанс за нововъведения. За тях говорят едни от най-ранните железни предмети на Балканите, които ще се появят няколко поколения по-късно в некропола в Сборяново в Североизточна България.

## **Глава 1. История на проучванията и цели на работата.**

### **Основите на археологическата периодизация**

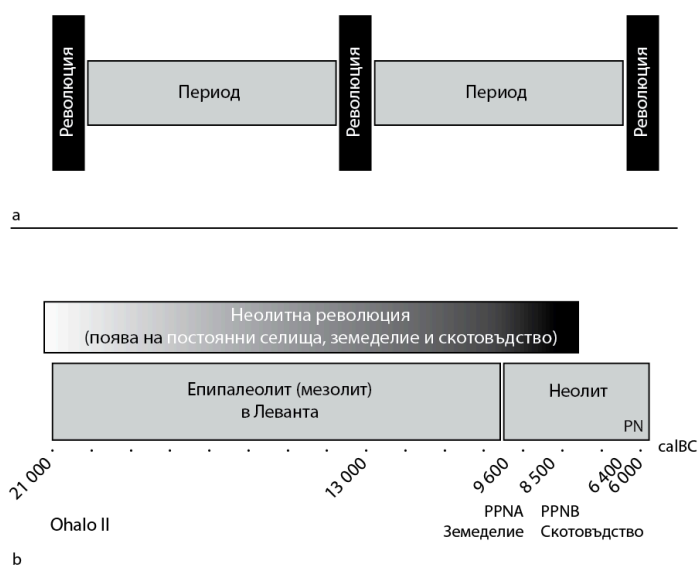
Хронологическата позиция на Дуранкулак определя значението на това селище за разбирането на края на бронзовата епоха. Възниква въпросът за логиката на археологическата периодизация. В началото на учебници и специализирани текстове често пише, че археологическите периоди са условни, но няколко реда по-късно започват да се описват значителните промени, настъпили между период “а” и “б”. Тези въпроси ни връщат към бащата на праисторическата периодизация Кристиан Юргенсен Томсен. Разделяйки ранните, безписмени етапи на човешката история на каменна, бронзова и желязна епохи (Thomsen 1848 [1836]), датският търговец и музеен уредник изгражда темелите на проходащата праисторическа наука в духа на еволюционизма на 19. век. Както “Произхода” на Дарвин (1859), така и периодизацията на Томсен има революционен характер. Изцяло в духа на оптимизма и нарастващото самочувствие на западноевропейските индустриални държави от 19. век, Томсен отхвърля митологичните периодизации на упадъка, намерили отражение в Стария Завет, Хезиод и Овидий например, според които боговете периодично наказват хората за нормативните им грешки и ги поставят в условията на нов, по-труден период. Въпреки, че авторът на настоящия труд би се определил като “Томсианец” и оптимистичен привърженик на прогреса, и дълбоко вярва, че човечеството никога не е живяло толкова дълго, сигурно, справедливо и добре колкото днес, връщането към Томсен и фундаментите на праисторическата периодизация изглеждат изключително важни, за да се преодолеят няколко мита на

периодизацията на прогреса. Един от основните митове на прогреса е, че всички хора очакват с нетърпение следващия “модел” керамичен съд, меч, фибула и т.н. Забавянето със стотици и даже хиляди години, необходими за възприемането на нововъведения, които днес ни изглеждат абсолютно задължителни, като земеделие, скотовъдство, металургия на медта, бронза и желязото, показват, че често реакцията срещу иновациите е много по-голяма, отколкото ентузиазмът за тях. Важно е да се предпазим мисълта, че всеки следващ период, белязан от нова технология, е нещо неизбежно (това виждане може да се нарече “периодизационен автоматизъм”). Поуката е, че трябва да обърнем много повече внимание на причините за отхвърлянето на иновациите, отколкото за възприемането им. Това би ни дало много повече информация за начина на мислене индивидите и социалните, религиозни и професионални групи в миналото.

### **Гордън Чайлд и революциите през праисторията. Виждането му за периодите като етапи в икономиката**

Ако Томсен създава скелета на праисторическата археология, то Гордън Чайлд добавя плътта, вдъхвайки значителна доза “живот” на нашата дисциплина. Поради това и текстовете на Чайлд, публикувани през началните десетилетия на 20. век, са първите праисторически съчинения, които се радват на широка популярност извън кръговете на тесните специалисти. Чайлд дефинира две големи революции в праисторията – неолитната и градската. Според него те се случват в резултат на технически нововъведения, които променят радикално икономиката и в следствие и социално-политическите отношения. Както индустриалната революция в Англия има и своите тъмни страни, като гета, болести и детски труд, така и градската революция от бронзовата епоха довела до несправедливи последици: занаятчиите в Близкия Изток, които започнали процеса и направили развитието на икономиката възможно, се оказали в положение на подчинена на владетелите класа. За разлика от тях, в Европа, където през бронзовата епоха няма да се появят централизирани храмови монархии, занаятчиите успели да запазят своята независимост (Childe 1958 [1925], 245, 345) и даже благодарение на владеещото на тайните на металургията се превърнали в „тирани“ (Childe 1944, 9). Според Чайлд металургията на желязото освободила Европа от тази „тирания“, защото за разлика от по-редките метали мед и калай, железните руди се срещат много по-често и ще позволят на много повече хора да притежават метални предмети (“...*anyone could afford iron tools...*”) (Childe 1956 [1936], 36). Чайлд поставя въпроси, които задължително трябва да присъстват във всяко археологическо изследване, като например икономическите и социални контексти, в които възникват иновациите, причините за това едни региони и групи да са по-консервативни от други, начините на разпространение и “превеждане” на нововъведенията на езика на местната култура, последициите от иновациите за властовите отношения и професионалната специализация и социалното разслоение. Тезите на Чайлд за неолитната и градската революция и днес са едни от най-популярните наративи в праисторическата археология. Универсалността им е свързана с надеждите на всеки човек за промяна и прогрес, независимо от културата и религията му, времето и мястото, където живее. Принципен проблем във възгледите на Чайлд и последователите му, е че миналото се представя като бинарна поредица от периоди, разделени от значителни промени (революции): Излиза, че периодите са време на покой и стабилност, а началото и краят им са динамични и белязани от промени. По-детайлното вглеждане в промените показва, че те започват много преди формалното начало на новия период. Ако човек иска да постави акцента върху причините за социално-икономическа промяна, неолитната революция би трябвало да бъде наречена “епипалеолитна” (Обр. 1.), тъй като

земеделието и скотовъдството са открити в резултат на продължил хиляди години процес на усядане, живеене в по-големи и по-монументални селища. Ако Чайлд е убеден, че най-ранните постоянни селища възникват, защото новите технологии за производство на храна (земеделието и скотовъдството), правят възможно изхранването на много хора, които вече не са ловци и събирачи (теза, която и днес преобладава в учебниците, и в известна степен отговаря на марксистката философия, според която битието определя съзнанието), хронологията на събитията показва, че първите постоянни селища възникват хилядолетия преди откриването на земеделието и скотовъдството (Watkins 2010), Обр. 1b. Неолитната революция не е резултат на щастливо техническо нововъведение, а на промяна в начина на мислене и желанието за “селски” живот в постройки с каменни основи, която от своя страна води до промени в начина на прехрана.



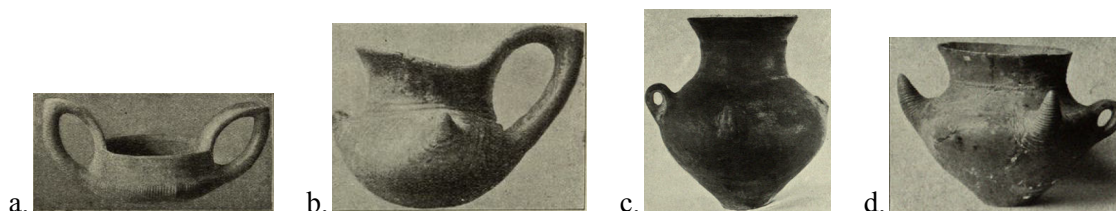
Обр. 1. а – Археологическите периоди според Гордън Чайлд (1956 [1936], 34).

б – „Неолитната революция“ или появата на постоянни селища, земеделие и скотовъдство в Близкия Изток (PPNA, PPNB - Pre-Pottery Neolithic A, B, PN – Pottery Neolithic), датите са calBC по Goring-Morris, Belfer-Cohen (2008).

Друг изключително важен урок от днешния прочит на неолитизацията е, че новите технологии, които водят до революционни икономически и социални промени (въпреки, че хронологически не са в началото на процеса), дълго време получават много малко внимание в символната сфера (Russell 2022, 9). Изниква аналогията с бавните темпове, с които се налага желязото Стария Свят и с факта, че дълго след разпространението му, съдове и други предмети, които се откриват в храмове и култови места, продължават да се правят от бронз. Адаптирайки наученото от неолитната революция и от критическия преглед на идеите на Чайлд, може да се изкаже следната хипотеза: причините за разрушенията на микенските дворци ок. 1200 г. пр. Хр. трябва да се търсят назад във времето на най-големия разцвет на тези дворци, а причините за промените на Източните Балкани през 11. в. пр. Хр. трябва да се търсят в столетията на разцвет на къснобронзовите обекти, белязани от процъфтяващи селища, богати колективни находки и предмети като тези от Вълчитрънското съкровище.

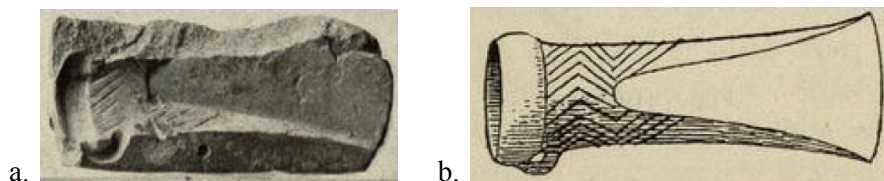
### Първи стъпки в изследването на късната бронзова епоха на Източните Балкани (краят на 19. – среда на 20. век)

Началото на дискусиите за втората половина на второто хилядолетие на Източните Балкани е поставено с книгата “Троя и Илион” публикувана от Вилхелм Дьорпфелд и сътрудниците му през 1902 г. Благодарение на микенската керамика шестият пласт на Троя е отнесен към късната бронзова епоха в отрязъка 1500 – 1000 г. пр. Хр. (Dörpfeld 1902, 31). Авторите разделят седмия пласт на две части – VII1 и VII2 – и ги отнасят към ранната желязна епоха. Хуберт Шмит обаче отбелязва, че в пласт VII1 още се открива микенска керамика (Schmidt в Dörpfeld 1902, 296). За седмия пласт е характерна и появата на керамика украсена с релефни рогчета, която и на български е известна с немския термин „букелкерамика“ (Обр. 2). За разликата от преобладаващата керамика направена на грънчарско колело, букелкерамиката от Троя VII е направена на ръка и има дебели стени от груба непречистена глина. Освен с групи от по три или четири букела, е украсена с канелюри и имитация на шнурова украса.



Обр. 2. Примери за т.н. „варварска“ керамика на ръка от Троя VII публикувани в „Троя и Илион“, образите не са в мащаб (Dörpfeld 1902, a – стр. 301, Fig 215, b – Fig. 216, c – Beilage 41, IV към стр. 304, d – Beilage 41, VII към стр. 304). a и b са запазени и публикувани със снимки и от последвалите проекти на Карл Блеген и Манфред Корфман в Троя.

В същата публикация Алфред Гьотце пише, че метални предмети открити в Троя, имат паралели сред металните предмети в Югоизточна Европа, например в Средния и Долен Дунав, като там се отнасят към ранните метални епохи (днес бихме ги определили като СБЕ и КБЕ по българската периодизация) (Götze в Dörpfeld 1902, 402). Интересен е фрагмент от калъп за брадва „унгарски стил“ (Обр. 3), който според Гьотце показва, че на място е извършвано производство от хора със сродна култура на тази в Средния или Долен Дунав и съседните райони (Götze в Dörpfeld 1902, 403).



Обр. 3. a – Фрагмент от калъп за куха брадва от Троя (Dörpfeld 1902, Beilage 46, IX към стр. 384) и b – графична реконструкция на кухата брадва (Dörpfeld 1902, Обр. 405 на стр. 405), без мащаб.

Откриването на Вълчитрънското златно съкровище на 28. декември 1924 г. води до значителното увеличаване на интереса на българските учени и международната общност към късната бронзова епоха на Източните Балкани и в Долния Дунав. Няколко месеца по-късно, още през 1925 г., Паул Райнеке датира съкровището в периода след Шахтовите гробове в Миекна и преди края на РЖЕ (Reinecke 1925, 50).

В монография публикувана през 1926 г., Гаврил Кацаров представя археологически и писмени данни за периодите от палеолита до края на римската епоха. Той поставя въпроса за кръстопътното разположение на Древна Тракия между Средния Дунав, Хетитската и Крито-минойската култура. Откритите микенски рапири край с. Левски (тогава Карагларе) Пазарджишко и Перушица са свидетелство за това, че бронзовата култура в Тракия се е развила отчасти успоредно с микенската в периода 16. – 13. в. пр. Хр. (Кацаров 1926, 14). Кацаров е убеден, че обитателите на Троя VI имат тракийски произход.

Въпреки зрелищния характер на Вълчитрънското съкровище, проучванията на КБЕ на Източните Балкани изостават значително в сравнение с по-ранните периоди. Ако пластове от неолита, халколита и ранната бронзова епоха се срещат в лесно разпознаваемите селищни могили, то тънкослойните селища от КБЕ са трудно откриваеми и не привличат вниманието на многобройните учители-краеведи, които поставят основите на археологическата и етнографската наука в страната. За това и КБЕ е съвсем накратко разгледана в основополагащия труд на Васил Миков “Предисторически селища и находки в България (1933). Според него среднодунавското влияние в върху българската бронзова епоха (днес бихме казали СБЕ и КБЕ) е по-силно от егейското.

#### **Разкопките на Карл Блеген в Троя и датиранието на т.н. Троянска война**

Проучванията в Троя в периода 1932-1938 г. под ръководството на Карл Блеген от университета в Синсинати, САЩ, водят до резултати и заключения, които и до днес представляват основния репер за относителната хронология на края на КБЕ и началото на РЖЕ на Източните Балкани. Според Блеген и колегите му Троя VI загива в голямо земетресение, което не е съпроводено от насилие и въоръжен конфликт. Това става в началото на къснохеладски IIIБ период (LH IIIБ), който те поставят около 1275 г. пр. Хр. (Blegen et al. 1958, 12).

Dörpfeld 1902	Фаза според Blegen et al. 1958	Дата според Blegen et al. 1958
Троя VII <sup>1</sup>	Троя VIIa малки постройки, многобройно население търси защита в цитаделата Разрушена от „Троянска война“	LH IIIБ, най-общо 13. век. пр. Хр.
Троя VII <sup>2</sup> ортостати и букел-керами ка	Троя VIIb1 – архитектура с ортостати (продължава и в VIIb2) ----- Троя VIIb2 – букел-керамика	LH IIIС, 12. - средата на 11. в. пр. Хр.

Обр. 4. Разделението на седмия пласт на Троя на две части от Вилхелм Дьорпфелд (1902) и на три части от Карл Блеген (1958).

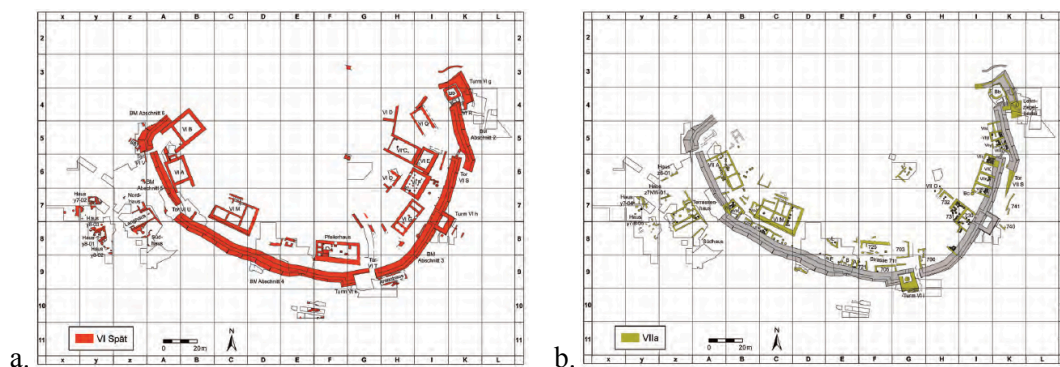
През следващата фаза – Троя VIIa по Блеген (Обр. 4) – част от големите свободностоящи постройки от Троя VI са изоставени и са построени далеч по-малки и по-хаотично разположени помещения разположени покрай крепостната стена (Обр. 5). Тази значителна архитектурна промяна е обяснена с необходимостта да се подслони голямо количество население в рамките на цитаделата.

Блеген смята, че Троя VIIa представлява Омирова Троя и, че тя съществува кратко – между едно поколение и стотина години – и то в рамките на керамичната фаза LH IIIБ, която според Фурумарк свършва през 1230 г. пр. Хр. (днес се приема по-късна дата около 1200 / 1190 г. пр. Хр.). По отношение на т.н. Троянска война и Омир изобщо, трябва да се спомене, че разчитането на Линеар Б през 1952 г. хвърля сянка върху преобладаващото мнение в края на 19ти и началото на 20ти век, според което Омировите Илиада и Одисея отразяват събития от късната бронзова епоха. Все по-популярно става мнението на американския историк Моузес Финли, който намира много повече препратки в Омировия



епос към ранната желязна епоха (и то по-специално в 10. - 9. в. пр. Хр.), отколкото към микенска Гърция от КБЕ (Finley 1954, Finley et al. 1964). Днес много изследователи отиват още по-далеч (може би трябва да се каже “по-близо”), защото са убедени, че Илиада и Одисея отразяват духа, институциите и аспекти на социалната организация на края на 8. и даже началото на 7. в. пр. Хр. (Raaflaub 1991, 205, Hammer 1998, 760, Sherratt 2010).

Връщайки се към Троя и новата стратиграфия предложена от Блеген, с разрушаването на Троя VIIa настъпват значителни промени в архитектурата и керамиката на селището. През следващата фаза (VIIb1) укрепителната стена продължава да се използва, но Източната порта е блокирана от издигната на това място постройка (Blegen et al. 1958, 141).



Обр. 5. а – Късните фази на Троя VI, б – План на Троя VIIa по Becks 2020, Taf. 22, Taf. 23.

Блеген разделя VIIb (Дьорпфеловата VII2) на два (под)периода – VIIb1 и VIIb2, понеже установява, че керамиката на ръка, украсена с букели, се появява по-късно – в VIIb (Обр. 4). Блеген смята VIIb1 и VIIb2 за две съвсем различни култури (Blegen et al. 1958, 143). В някои постройки VIIb1 и VIIb2 са дефинирани и стратиграфски като два отчетливи пласта. Изненадващо е, че Блеген установява подобрения в качеството на архитектурата, понеже сградите на VIIb се състоят от повече помещения в сравнение с еднокелните къщи на VIIa. Тази промяна е изтълкувана като резултат от обитаването на сградите от повече от едно семейство. Друга новост в архитектурата е появата на т.н. ортостати – каменни плочи, с които в VIIb са облицовани основите на стените на постройките. Изправени плочи в основата на постройките се използват и в Дуранкулак.

Важно е да се отбележи, че керамиката на ръка не измества традиционната сива (*Gray Ware*) и бежова (*Tan Ware*) керамика на колело. Блеген възприема мнението на Дьорпфелд и колегите му, според което букел-керамиката на ръка е донесена от преселници от север, но уточнява, че след установяването им в Троя те съжителстват с части от старото местно население, което продължава да произвежда традиционната керамика на колело (Blegen et al. 1958, 143). Идването на мигрантите в Троя не е свързано с насилие, тъй като в края на VIIb1 няма следи от опожаряване или обсада. Що се отнася до родината на мигрантите, Блеген отбелязва, че приликите между букел-керамиката от Троя и подобни съдове от Унгария е най-обща, поради което не може да се търси пряка връзка между толкова отдалечени райони. Вместо това трябва да се насочи интересът към България, където обаче все още има много малко известни и публикувани обекти от този период (Blegen et al. 1958, 145). Троя VIIb2 също е датирана в ЛН ШС и следователно свършва около средата на 11. в пр. Хр. (Обр. 4).

Обобщавайки, може да се каже, че за разлика от неолита, халколита и ранната бронзова епоха, датирането на края на КБЕ не се променя особено през последните стотина години, понеже се основава на микенска керамика. Както ще стане дума, новите проучвания в Троя в периода 1987-2012, не промениха стратиграфската схема на Блеген. Първоначално Блегеновото разделение между VIIb1 и VIIb2 бе премахнато като условно и

недостатъчно подплатено със стратиграфски данни, но в следствие бе възстановено (Pavúk 2020, 35). Троя VIIa е разрушена ок 1200 г. пр. Хр. Все още се смята, че VIIb1 и VIIb2 са най-общо синхронни с керамичната фаза LH IIIc.

### **Археологията на КБЕ на Източните Балкани и Западното Черноморие в периода на Желязната Завеса (1945 до 1989 г.)**

В десетилетията след Втората световна война интересът към селищната археология става все по-систематичен. В англоезичния свят той е основна част от т.н. нова или процесуална археология, която отрежда голямо значение на изследването на икономиката, околната среда, географското разположение и земеделския потенциал на селищата, гъстотата на селищната мрежа. Новите теории водят до появата и развитието на нов клон от археологията – археологическите обходи. Тези идеи преминават по един или друг начин (най-често косвено с посредничеството на колеги от Централна Европа) и от източната страна на Желязната Завеса.

В резултат на теренни обхождания и сондажи направени през 1960те години, Себастиан Моринц и Ница Ангелеску публикуват находки от 26 археологически обекта от късната бронзова епоха в югоизточна Мунтения и румънска Добруджа (Morintz, Anghelescu 1970). Особености на керамиката карат авторите да дефинират нова археологическа култура – Кослоджени. Съдовете намират аналогии в последните фази на Монтеору (IIb) и Тей (V), както са посочени и отделни прилики с колективната находка от квартал Каменица в Пловдив, публикувана от Петър Детев през 1964 (Детев 1964, Божинова 2018). Въз основа на тези паралели авторите датират култура Кослоджени в 14.-12. в. пр. Хр. (Morintz, Anghelescu 1970, 412). Според тях културата не продължава до края на бронзовата епоха, тъй като виждат разлики между керамиката на Кослоджени и тази на култура Бабадаг, която бележи началото на РЖЕ в Добруджа. Те даже споменават още една култура – „Пребабадаг“ – която би трябвало да запълни празнината между двете култури и следва да е синхронна с края на Ноуа. Тази идея е развита в следващите години от Себастиан Моринц и Николае Хацуке, като е въведен и терминът „Сихлеану“ за обозначаване на междинната фаза (Harțuche 1972; Morintz 1978).

На културната група Кослоджени се спира и Бернахард Хензел в хабилитационния си труд „Принос към регионалното и хронологично разпределение на раннохалщатската епоха на Долния Дунав“, но разглеждащ също и КБЕ, като включва и територии на юг от Стара Планина, а също и Троя (Hänsel 1976). Хензел оправдава дефинирането на Кослоджени като отделна археологическа култура, като се съгласява в Моринц, че керамиката ѝ е най-близка до тази на Ноуа и Сабатинивка (Hänsel 1976, 73). Според Хензел нито началото на култура Кослоджени може да се датира, нито краят ѝ е маркиран от стратиграфски фиксирани находки. По отношение на края ѝ, Хензел изказва съмнения в тезата на Моринц за наличието на фаза Сихлеану между Кослоджени и Бабадаг и приема, че Кослоджени вероятно свършва заедно с култура Ноуа непосредствено преди началото на т.н. халщатски култури сред които се числи и Бабадаг. Той определя прехода между Кослоджени и Бабадаг като плавен (с. 75-76). Един от бележите на т.н. халщатски култури е масовата поява на керамика с украса от канелюри (с. 88), която се среща в отделни региони още от КБЕ. Хензел разделя Кослоджени на две фази. Поради липсата на каквито и да е стратиграфски данни, единственият критерий за тази периодизация са приликите с Бабадаг през втората фаза на Кослоджени, които се изразяват в по-остри преломи на съдове с високи шии, и в скъсяването на височината на плоските кантаросовидни чаши. Според Моринц късната фаза на култура Кослоджени, която е представена в Радовану, се характеризира с елементи на култура Зимница-Пловдив (Morintz 1978, 56; Morintz, Șerbănescu 1985).

Оскъдността на информация от селища със стратиграфски данни води до това Хензел да се предоверява на стилистични мотиви в украсата и формите на керамиката за да установява хронологически връзки. Това неизбежно поражда грешки като например датиранието на керамиката стил Цепина в първата фаза на РЖЕ в 10.-8. в. пр. Хр. (за

дискусия вж. Георгиева 2003), а също и за възприемането на тезата на Себастиан Моринц за съществуването на фаза с керамика с врязана украса следвана от фаза с керамика с врязана и шампована украса в Бабадаг, и прилагането ѝ върху РЖЕ на Източните Балкани. Новите проучвания в Бабадаг показват, че двата вида украса се срещат в едни и същи контексти, т.е. че са използвани и по едно и също време (Ailincăi 2020, 457. За подобни наблюдения от България вж. Gotsev 1994; Shalganova, Gotsev 1996, 334; Нехризов 2005; Ailincăi 2020, 447).

Значителни са приносите на Хензел в изследването на металните предмети. Той убедително показва, че т.н. Микенски папири от Балканите не са вносни предмети а само са повлияни от Егейския свят (Hänsel 1970; Hänsel 1973). Това е много важна стъпка в преминаването на по-критично и диференцирано изследване на контактите на Европейския Югоизток с Егейския регион, което ще продължи и през следващите десетилетия (Harding 1984; Kilian-Dirlmeier 1993, Jung 2005, Jung 2018). Друг принос на Хензел е и тезата му за това, че повлияните от Егеида папири са произвеждани и използвани по-дълго време на Балканите. Тя се основава на откриването на такава папира заедно със сърпове и кухи брадви в колективната находка от Сокол (Hänsel 1970, Hänsel 1976). По-дългата употреба на подобни папири, в сравнение с Егейския регион, бе потвърдена и от откриването на екземпляр заедно с кухи брадви от 13. в. пр. Хр. в колективната находка от Овча Могила, Великотърновско през 1996 г. (Krauß 2005). Това означава, че папирите вероятно са ползвани чак до навлизането на сечащите мечове от групата на Науе 2 - Ненцинген в края на 13. и 12. в. пр. Хр. а късните микенски папири, които в Егейския регион са в употреба през 13. в. пр. Хр. не стават популярни на Балканите (Jung 2018). Следователно обитателите на Дуранкулак може да са ползвали както папири от по-ранния егейски тип, като откритата на около 60 км на север-североизток близо до Меджидия (Irimia 1970), така и с модерните сечащи мечове от групата Науе 2 – Ненцинген, които се разпространяват в 12. в. пр. Хр.

Постепенното навлизане на тракторите в земеделието в Румъния и България в десетилетията след Втората Световна Война води до увеличаването на дълбочината, на която се оре. Така се откриват множество колективни находки (Койчев 1950; Aricescu 1965; Николов 1966; Ковачева 1967; Irimia 1968; Панайотов, Доневски 1977). Богатата изворова база води до написването на обобщаващи съчинения, които целят от една страна датирането на металните находки и подреждането им в хоризонти, а от друга проследяването на влияния (Панайотов 1977, Черных 1978, Panayotov 1980). Значителни са приносите на Иван Панайотов (Панайотов 1977, Panayotov 1980) за изработване на типологията на много от предметите, а също и за интерпретацията на контактите с егейския регион. С името на Евгений Черных се свързват първите детайлни химически анализи и публикацията на всички известни през 1970те години метални предмети от КБЕ в България (Черных 1978). Тъй като дисертацията на Панайотов остава непубликувана, монографията на Черных и до днес представлява единственото съчинение, в което са събрани всички по-важни бронзови предмети от КБЕ от територията на България. Химичните анализи показват че предметите от КБЕ открити в България, могат да се отнасят към три основни химични групи (групи 10, 11, 12) и се различават по своя състав от предметите, датирани в средната бронзова епоха (СБЕ). Въз основа на химични и морфологични особености Черных дефинира т.н. Дичевски (Соколски) металургичен център в Североизточна България (Черных 1978, 250). Повечето колективни находки, които отнася към него, в това число и епонимната находка открита между селата Сокол и Дичево (Койчев 1950; Hänsel 1973; Панайотов, Доневски 1977), се датират в 13.-12. в. пр. Хр., или по времето на съществуването на селището в Дуранкулак и за това представляват интерес за настоящата работа.

Химичните анализи на Черных показват известни разлики между предметите, открити в централна Северна България и Североизточна България. По-голямата част от първите принадлежат към 11та химична група дефинирана от автора, докато находките от Лудогорието и т.н. Дичевски център принадлежат към 10та група. Черных познава добре

металургията в Северното Черноморие и това му позволява да обърне внимание на някои прилики между метални предмети от КБЕ в западнопонтийския и севернопонтийския ареал. Той използва термина „циркумпонтийска металургична провинция“, който днес изглежда неубедителен, тъй като въпреки контактите между Запада и Севера от една страна и Севера и Изтока (Кавказ) от друга, не може да се говори за „провинция“, тъй като разликите между Западното и Източното Черноморие са значителни, а досега не са известни никакви типологически сходства между метални предмети от Южното Черноморие (Турция) и Западното (България, Румъния, Украйна) и Северното (Русия). Вместо за „металургична провинция“, изглежда далеч по-убедително да се говори за контакти между конкретни региони.

Втората половина на 20ти век е белязана не само от значителното увеличаване на броя на археологическите обекти от КБЕ разположени на сушата, но и от засилването на интереса към черноморското крайбрежие. През 1970те години е създаден Центърът за подводна археология (ЦПА) в гр. Созопол, който и до днес няма подобен в съседните ни държави. През 1979 г. е организиран първият международен симпозиум от поредицата „Тракия Понтика“. Следват години на подводни редовни и спасителни подводни проучвания, по време на които са открити каменни тежести с паралели в КБЕ на Източното Средиземноморие (Лазаров 1975; Frost 1982; Porojanov, Popov 1982; Frost 1986; Порожанов 1989; Порожанов 1995; Wachsmann 1998; Порожанов 2001; Порожанов 2003, Porojanov 2003; Орачев 2007, дискусия в: Leshtakov 2007; Doncheva 2012; Athanassov et al. 2020). Подводните проучвания, провеждани от ЦПА през четирите десетилетия от съществуването си, довеждат до откриването на важни селища от каменно-медната и ранната бронзова епоха, но за сега няма нито един обект от КБЕ намерен под вода или в непосредствена близост до брега на Черно море.

Липсата на обекти от КБЕ покрай морето е и една от големите загадки, свързани с изследването на КБЕ в България. Най-ранните данни за постоянното обитаване на удобните места по Черноморието, като полуостровите на Созопол и Несебър, започва през РЖЕ (Божкова, Кияшкина 2014). Засега от причрноморската зона в близост от няколко десетки километри от брега на морето, са известни обекти от средата на второто хилядолетие преди Хр., но не и от края на периода. През първата половина на РЖЕ се появяват и селища на естествено укрепени места недалеч от морето като Малкото Кале до с. Равадиново в хинтерланда на Созопол (Домарадски и кол. 1992). Въпреки систематичните и целенасочени усилия за теренни издирвания покрай Южното Черноморско крайбрежие, координирани от създадения през 1972 г. Институт по Тракология към БАН и публикувани в тома „Тракийски паметници, т. 3. Мегалитите в Тракия, част 2. Тракия Понтика (София 1982 г.), броят на обекти от КБЕ е изключително ограничен. Тази картина се запазва и до днес, въпреки прилагането на модерни методи (Прахов и кол. 2011) и провеждането на най-скъпата и високотехнологична експедицията в историята на световната подводна археология, за сканирането на морското дъно (Вагалински и кол. 2017). Липсата на крайбрежни обекти е характерна и за турското европейско крайбрежие на Черно море и представлява голяма пречка за контекстуализирането на селището от КБЕ в Дуранкулак.

Поради състоянието на изворовата база на Черноморското крайбрежие, то почти не присъства в монографията на Александър Бонев озаглавена „Тракия и егейския свят през втората половина на II. хилядолетие пр. н.е. (Бонев 1988). Сред приносите на Бонев са обобщаването на литературата за Вълчитрънското златно съкровище и датирането му в 14.-13. в. пр. Хр. (Бонев 1988, 36). Въпреки, че някои водещи специалисти днес не са съгласни с това мнение (за дискусия вж. Чукалев-Димитрова 2018), датировката предложена от Бонев е приета и в настоящата работа, тъй като изглежда по-малко проблематична от по-ранно датиране в периода на Шахтовите гробове в Микена, или по-късно датиране в края на КБЕ или началото на РЖЕ.

В периода 1985-1988 в м. Резервата край с. Дриново, община Попово, Област Търговище (Карта 1) са открити девет жилища от КБЕ в „първото проучено селище от бронзовата епоха на територията на бившия търговишки окръг“ (Ангелова 1997, 41). Жилищата са разположени в две дъговидни успоредни тераси, следващи естествената конфигурация на терена. Имат значителни размери с дължина достигаща до 12-15 м и ширина от 5 до 8 м. Основите им са от ломен камък. Въз основа на чаши с изтеглени нагоре лентести дръжки и съдове-хранилища, украсени с релефна лента, селището е отнесено към култура Кослоджени-Сабатинивка (Ангелова 1997, 41).

#### **Археологията на късната бронзова епоха на Източните Балкани и Западното Черноморие в периода от падането на Желязната Завеса до днес**

Археологията на КБЕ на Източните Балкани в периода от 1990 г. до днес е белязана от три основни процеса: 1) отваряне след края на изолацията, достъп до информация и международни сътрудничества; 2) спасителни разкопки в рамките на големи инфраструктурни проекти и 3) въвеждането на нови методи за археологически обходи и нови технологии за документирането и анализа на археологически обекти (ГИС-софтуер), съчетани с провеждането на геомагнитни проучвания с нови поколения магнитометри.

Показателни за първия процес са проведените веднага след промените изотопни анализи на праисторически медни и бронзови артефакти от България, публикувани от голям международен екип (Pernicka et al. 1997). За изучаването на халколита, това изследване има революционен характер, тъй като показва, че близостта до един или друг източник на мед не е определящ при избора на рудник, от който да се снабдява определено селище. Изотопите на оловото на предметите от КБЕ обаче не съвпадат с нито един от известните източници на мед, поради което произходът им не може да бъде определен. Голямата разлика в съдържанието на калай в предметите от КБЕ показва, че няма стандартизация при правенето на сплави (Pernicka et al. 1997, 138). Скорошни изотопни анализи също не доведоха до осветяване на въпроса за произхода на медта използвана за направата на бронзовите предмети КБЕ на Източните Балкани (Pernicka в Athanassov et al. 2020). За значителния напредък на българската археология в десетилетията след промените, говори сериозното развитие на публикациите на метални предмети, предлагащи по-точни паралели и по-високо ниво на технологични изследвания (Hristova, Nekhrizov 2008, Лещаков, Л. 2015; Penkova, Mehofer 2018).

Подобрение са наблюдава и в публикациите на керамични колекции от КБЕ (Лещаков 1990; Лещаков 2007, Vozhinova et al. 2010, Nikov 2016). Подробно е класифицирана и контекстуализирана керамиката от подмогилните гробове в некропола от началото на РЖЕ край Сборяново (Стоянов 1997). Стоянов датира некропола най-общо в 10. в. пр. Хр., като могили 1, 2 и 3 може и да са по-късни и да се отнасят към 9. в. пр. Хр., докато могила 5 може и да е по-ранна и използването ѝ да е започнало през 11. в. пр. Хр. Абсолютната хронология на некропола се основава на паралели на керамиката с тази от Троя VIIb2 и сходство на фибулите с подобни, открити в контексти от протогеометричния период в Егейския свят. Стоянов приема сравнително късна дата на Троя VIIb2 в протогеометричната епоха (11.-10. в. пр. Хр.), предложена от Кристиан Подцувайт. Днес обаче преобладава мнението на Карл Блеген, според което Троя VIIb2 се отнася към LH III C (Къснохеладски III C) или 12.-11. в. пр. Хр. (Blegen et al. 1958, Mountjoy 1999, Nilă 2009). Това означава, че началото на некропола в Сборяново може да се постави няколко десетилетия по-рано, т.е. още в 11. в. пр. Хр. Както ще стане дума и в Глава 9, през 11. в. пр. Хр. би трябвало да се постави и началото на желязната епоха на Източните Балкани (Чичикова 1968, Morintz 1964, Morintz 1978, Vozhinova 2012, Nekhrizov, Tzvetkova 2018a; Ailincăi 2020, 457, Fig. 10). Некрополът в Сборяново в известна степен потвърждава мнението на Хензел за приемственост между керамиката от края на КБЕ и началото на РЖЕ в източните части на Долния Дунав.

Безценна информация за селищния живот през КБЕ в Североизточна България донасят спасителните разкопки в Белокопитово, Шуменско (Лещаков, Л., Василева 2014; Лещаков, Л. 2016) и в съседния обект край Панайот Волов, Шуменско (Гоцев и кол. 2013; Dzhurkowska 2023), а също и редовните разкопки в м. Гяур Пунар край Тутракан (Alexandrov et al. 1998). Тези проучвания потвърждават впечатлението, че през СБЕ и КБЕ архитектурата на Източните Балкани е лека, а селищата са тънкослойни, като рядко има повече от две-три строителни фази. Единственото изключение е селището край Балеи, където са регистрирани пет стратиграфски фази от средната и късна бронзова епоха (Александров и кол. 2018). Информацията от селищата в Долния Дунав и Горнотракийската низина не съдържа никакви белези за социално и икономическо разслоение през КБЕ. Картината се променя към края на КБЕ, когато се наблюдава увеличаване на инвестициите в архитектурата на постройките. Ако до тогава само в Рило-Родопския масив се наблюдава употребата на камък, то в края на периода се появяват постройки с каменни цокли както в Дуранкулак, така и в Чепинци до София – проучено в рамките на спасителни разкопки през 2015 г. (Христова, Петрова 2015; Христова, Петрова 2018; Hristova 2020).

Третата сериозна промяна, която бележи археологията на Източните Балкани в годините след падането на Желязната завеса – заедно с прекъсването на изолацията (1) и провеждането на спасителни разкопки на широки площи и то в части на ландшафта, към които предишните поколения археолози нямат особен интерес (2) – е въвеждането на дигитални технологии. Вероятно най-важната от тях е широкото приложение на софтуер за Географски Информационни Системи, който позволява не само много по-точното документиране на недвижими и движими структури в ландшафта, но и дава нови хоризонти за интерпретацията на наличието и отсъствието на археологически обекти в определени региони чрез интегрирането на различни видове информация за тях (Gaydarska 2007; Прахов и кол. 2011; Nekhrizov et al. 2012; Tzvetkova et al. 2012; Кечева 2014; Цветкова; Weissova, Pavuk 2015; Verhagen 2017; Ross et al. eds 2018; Whitford 2021; Sirbu et al. 2022; Tsiafakis, Evangelidis 2022). Използването на ГИС-програми в археологическите проучвания позволява и усъвършенстването на системата за документиране на археологически обекти в България – Археологическата Карта на България (Нехризов 2009; Кечева 2018; Nekhrizov 2018). Тъй като тънкослойните селища от КБЕ се откриват по-трудно при археологически обходи (Георгиев 2014, Кулов и кол. 2013; Узунов 2013; Bolohan 2016; Schuster, Morintz 2016; Игнатов, Атанасов под печат), потенциалът на ГИС-програмите за техния анализ тепърва предстои да бъде използван.

В края на тази глава трябва да се отбележи, че края на изолацията след падането на Желязната завеса доведе до значително развитие в археологията на Източните Балкани. Този напредък личи от страниците на каталога „Злато и Бронз – Метали, технологии и междурегионални контакти на територията на Източните Балкани през бронзовата епоха“ (Александров и кол. 2018). Откриването и проучването на Ада тепе, доведе до плодотворни международни сътрудничества (Naag et al. eds. 2017) и създаде положителна енергия, която породила много „съпътстващи“ изследвания, като NAA анализи за произхода на микенската керамика, открита в Родопите (Jung et al. 2017; Stockhammer et al. 2020), задълбочена публикация на колективната находка от Побит камък (Leschtakow 2019), провеждането на химически анализи на медните слитъци с форма на волска кожа (Athanasov et al. 2020), извършването на първите в България изотопни анализи на животински кости от КБЕ и РЖЕ в България и други проучвания свързани с околната среда (Маринова и кол. 2018) и обзор на проблематиката свързана с края на КБЕ и началото на РЖЕ (Стоянов, Бориславов 2018).

## 1.2. Въпроси и цели на работата

Направеният преглед на по-важните проучвания на КБЕ на Източните Балкани, както и прегледът на основите, на които се гради археологическата периодизация и

по-конкретно края на КБЕ и началото на РЖЕ, показаха кои са основните въпроси, които трябва да бъдат поставени свързани с публикуването на селището в Дуранкулак:

а) Основната цел на настоящата работа е критичната обработка и публикуването на наличната информация за селището в Дуранкулак. Данните, с които разполагаме от разкопките от 1970те и 1980те години се отнасят предимно до архитектурата на селището. За съжаление няма информация за стратиграфската позиция на запазените керамичните фрагменти открити при разкопките в Дуранкулак.

б) С помощта на данните от Дуранкулак да се разгледа въпроса за това защо селищата от КБЕ най-общо между Карпатите и Рило-Родопския масив са толкова тънкослойни и с лека архитектура.

в) Информацията за поминъка и социалната организация на хората, които обитават Дуранкулак, да послужи за изходна позиция за обсъждането на въпроса за причините за намаляването на предметите на лукса през втората половина на КБЕ.

г) Изясняването на хронологията на края на КБЕ с уговорката, че и Дуранкулак няма да даде стратиграфска информация за появата на различните видове канелирана украса и динамиката на керамиката от края на КБЕ. Липсата на стратиграфска информация за керамиката от селището води до невъзможността да се проследят промените в керамичния материал през трите големи архитектурни фази засвидетелствани в Дуранкулак.

д) Тематизирането на края на бронзовата епоха на Източните Балкани, с помощта на данните от Дуранкулак и сравнението им с информацията от други обекти, включително и такива в Егейския регион.

е) Подробен преглед на данните за евентуални климатични промени и нивото на езерото край Дуранкулак и Черно море в периода 13.-11. в. пр. Хр., които могат да имат отношение към историческите процеси и значителните промени в археологическите извори от този период в разглеждания регион.

ж) Търсенето на убедителна алтернатива на интерпретативни крайности, като например виждането само на външни фактори за промяната (като Томсен, Чайлд, Хензел, Моринц, Чичикова, Д. П. Димитров, Тончева) или само на вътрешни фактори (като Ренфрю и Снодграс).

## **Глава 2. Физико-географски условия и палеосреда в края на 2. хил. пр. Хр. на Източните Балкани и съседни региони**

### **2.1. Съвременни физико-географски условия**

Селището от късната бронзова епоха се намира върху Големия остров в Дуранкулашкото езеро. Днешната сухоземна връзка между острова и сушата е натрупана през втората половина на 20ти век (Глава 4). Археологическият обект отстои на 2,7 km западно от днешната брегова ивица на Черно море и на ок. 80 km югоизточно от р. Дунав.

Въпреки, че релефът на Добруджа е равнинен, движението през нея (пеша, или с колесен транспорт) е по-трудно, отколкото изглежда на пръв поглед, заради многобройните речни корита, повечето от които днес са сухи. Най-лесно е придвижването успоредно на деретата по „високите“ равнинни части на добруджанското плато. Преминаването на суходолията е свързано със спускане и изкачване по стръмни склонове. Това вероятно е определило и ориентацията на съвременните пътища, които в крайбрежната зона са преобладаващо от изток-запад, а във вътрешността от север на юг. Местното население нарича сухите долове, които нарязват добруджанското плато „кулак“. Горната част на суходолията, на прехода към платата, изглеждат най-обещаващите места

за разполагането на праисторически обекти, защото предлагат защита от ветровете, достъп до изворите и по-богата растителност, които обикновено се намират в ниските части на суходолията, а същевременно са достатъчно високо за да са защитени от наводнения.

Преобладаващите почви в района на Дуранкулак са излужени черноземи, но се срещат и алувиални и ливадни. Типичните карбонатни черноземи се срещат във вътрешността на Добруджа. С доближаването до морето, почвите изтъняват в следствие на ветровата ерозия и преминават в пустеещи каменисти пространства „кайряци“. По-бедните почви по крайбрежието не могат да се смятат за причина за по-малкия брой селища от КБЕ на Западночерноморския бряг, тъй като въпреки, че почвите по Южното ни Черноморие са по-плодородни, там археологическата картина е сходна.

Добруджа попада в умереноконтиненталната климатична област (Давидова 2011, 18), но в крайбрежните ѝ области се наблюдават и елементи, характерни за по-южен климат, като например 2-4 градуса по-високи средни зимни температури в сравнение с измерените по българското поречие на река Дунав и най-ниските средногодишни валежи в България от 410 мм (Матеева 2002, 152) или 450 мм (Давидова 2011, 18). Причината за това черноморското крайбрежие да е по-сухо са бризовата циркулация през топлото полугодие и слабото влияние на средиземноморските циклони през студеното полугодие.

Въпреки, че меките температури и ниското количество валежи се доближават до средиземноморските, студените северни ветрове през зимата и пролетта, които се дължат на липсата на планински прегради между Арктическият океан и Черно море, са причина за това климатът в крайбрежна Добруджа да бъде определен като сух континентален. Овидий, който през 8 г. е пратен в изгнание в Калатис (Томи), много страда, понеже не е свикнал с континенталния климат и суровите черноморски зими. Той се оплаква, че понякога зимният вятър е толкова силен, че събаря „кули и постройки“ на земята (*Tristia* III.X.16-17). Добруджанските ветрова са и една от причините за това традиционните добруджански къщи да са вкопани в земята. В този регион а по-богатите възрожденски къщи са по-ниски, отколкото във вътрешността на страната и на юг от Стара планина.

## 2.2. Климатични условия и ниво на Черно море в края на 2. хил. пр. Хр.

Климатичните условия в края на бронзовата епоха са от голямо значение за интерпретациите на промените в края на епохата. Още през 1960те години историкът Рис Карпънтър пише, че кризата в края на бронзовата епоха в Източното Средиземноморие е предизвикана от голяма суша и последвалия сериозен глад. Въпреки, че не получава популярност сред климатолозите в продължение на около три десетилетия, тази теза е съживена през 2008 г. Давид Каниевски от Тулуза. Основавайки се на данни от поленови колонки от Леванта, той и колегите му твърдят, че в края на бронзовата епоха има рязко засушаване, което предизвиква кризата (Kaniewski et al. 2008). Една от главните критики към работите на Каниевски и колегите му, се отнасят до проблеми в датирането на поленовите колонки (Knapp, Manning 2016). Прегледът на разгорещените дискусии за това до колко кризата в края на КБЕ е причинена от климатични процеси показва, че за Югоизточна Европа и Близкия Изток почти не разполагаме с поленови колонки, от които да са получени точни дати за края на 2. хил. пр. Хр. Към проблемите с датирането могат да се добавят и принципни критики на тезата на Каниевски и колегите му: ако хората имат проблем със засушаване, защо се придвижват на юг (например т.н. Морски народи), или групи от Източните Балкани, които се заселват в Троя VIIb, където би трябвало да е по-сухо и по-неподходящо за земеделие, отколкото в “родината” им?

Ценна информация за околната среда и поминъка през 2. хил. пр. Хр. дават поленовите изследвания на Елена Маринова и колегите ѝ в средното течение на р. Тунджа при с. Генерал Инзово, Ямболско (Маринова и кол. 2018). Според тях през 17. в. пр. Хр. се

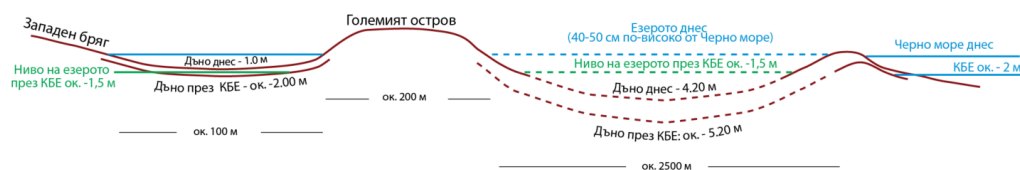


отчитат сигнали за човешко влияние върху околната среда и растителността, а през 14.-13. в. пр. Хр. тези индикатори стават особено силни. Даже са по-многобройни в сравнение с периоди, като халколита и ранната бронзова епоха, от които са ни известни много повече селища от Средна Тунджа, отколкото от КБЕ.

Поленовите изследвания в Дуранкулашкото езеро показват, че към края на 2. хил. пр. Хр., т.е. растителността в околностите е степна (тревиста) и се вписва в общата тенденция за 2. хил. пр. Хр. на увеличаване на тревистата растителност и намаляването на дървесната. Това може да е резултат както от човешка дейност и изсичането на дървета, така и следствие на естествен процес на засушаване на климата. Според обзорна публикация обобщаваща дългогодишните проучвания на изследователите допринесли най-много за изследването на палеосредата в района на Дуранкулак – Спасимир Тонков, Елена Маринова, Мариана Филипова-Маринова и Елисавета Божилова – през КБЕ и желязната епоха се увеличава ечемикът (Tonkov et al. 2014, 283), който е по-малко влаголюбив и непретенциозен от пшеницата и може да показва адаптация към по-сухи условия. Обобщавайки тези и други разгледани в текста данни, може да се заключи че наличните данни от Източните Балкани не показват засушаване в края на 2. хил. пр. Хр., което да има толкова драстичен характер, че да предизвика селищната промяна в 11. в. пр. Хр. По отношение на хипотезите на Каниевски и колегите му за застудяване в края на бронзовата епоха, трябва да се отбележи, че данните от селищния живот в Родопите от 13.-12. в. пр. Хр. показва, че даже и да има такава тенденция, промяната в климата не е била толкова драстична, че да попречи на обитателите на Ада Тепе, Куш Кая, Глухите Камъни, Бресто, Драгойна и много други обекти да живеят на сравнително високи надморски височини в Рило-Родопския масив.

### 2.3. Нивото на Черно море и на Дуранкулашкото езеро в края на 2. хил. пр. Хр.

Нивото на Черно море в края на КБЕ е много важен фактор определящ околната среда в района на Дуранкулак, тъй като засоляването на водата на езерото в следствие на повишаването на морското ниво, би означавало унищожаването на най-важния източник на питейна вода за животновъдството.



Обр. 6. Рисуника онагледяваща предполагаемите нива на водата и дъното на Дуранкулашкото езеро през КБЕ (формите на релефа са предадени схематично а хоризонталните пропорции са схематични).

Прегледът на редица археологически, геоморфологични и други данни от Егейския регион и Черноморието показва, че през КБЕ нивото на Черно море вероятно е било с ок. 2 метра по-ниско от днешното, а нивото на Дуранкулашкото езеро е било с ок. 1,5 м по-ниско от днешното (Обр. 6). Вероятно както днес, така и в миналото, нивото на езерото е било с около 40-50 см по-високо от това на Черно море. Двата басейна са били разделени от сравнително тънка земна ивица. Костите от сладководни риби като щука и шаран, открити в пластове от КБЕ в Дуранкулак, показват, че през тази епоха езерото е достатъчно голямо, за да предложи хабитат на тези риби.

### Глава 3. Археологическите разкопки на селището от късната бронзова епоха на Големия остров край с. Дуранкулак през 1970те и 1980те г.

Оценяването на интерпретативния потенциал на данните за архитектура и стратиграфията на селището налага да се представят целите и методите на разкопките, направени от Хенриета Тодорова и екипа ѝ през 1970те и 1980те години. Обърнато е внимание на състоянието и характера на документацията. Основен източник на информация за архитектурата на селището са запазените снимки. Тази глава е важна, за да се спестят ненужни критики към състоянието на документацията в основния част на работата (Глава 5), тъй като няма как разкопки проведени преди близо половин век да отговарят на днешните изисквания. Тодорова е един от най-горещите привърженици на проучването на селища на големи площи. Резултатът са “неточни, но мащабни” (*coarse-grained, but extensive*)<sup>1</sup> археологически разкопки, които ни дават най-големия брой проучени през 20ти век постройки в едно селище от КБЕ на Източните Балкани<sup>2</sup>. Знак на признателност към делото на Тодорова е да се добави малко точност, така че широкият ѝ поглед от поколението на учителите да се съчетае с вниманието към детайлите, характерно за поколението на учениците.

### Глава 4. Големият остров в Дуранкулашкото езеро и разположението на селището от късната бронзова епоха



Обр. 7. Големият остров в Дуранкулашкото езеро според топографска карта 1:5000.

Източник: <https://map.bgmountains.org/>

В тази кратка глава се описва Големият остров и са разгледани топографските особености на разположено селището от КБЕ. Тази информация е необходима за предложенията свързани с размера на селището, броя на къщите и числеността на населението в края на Глава 5.

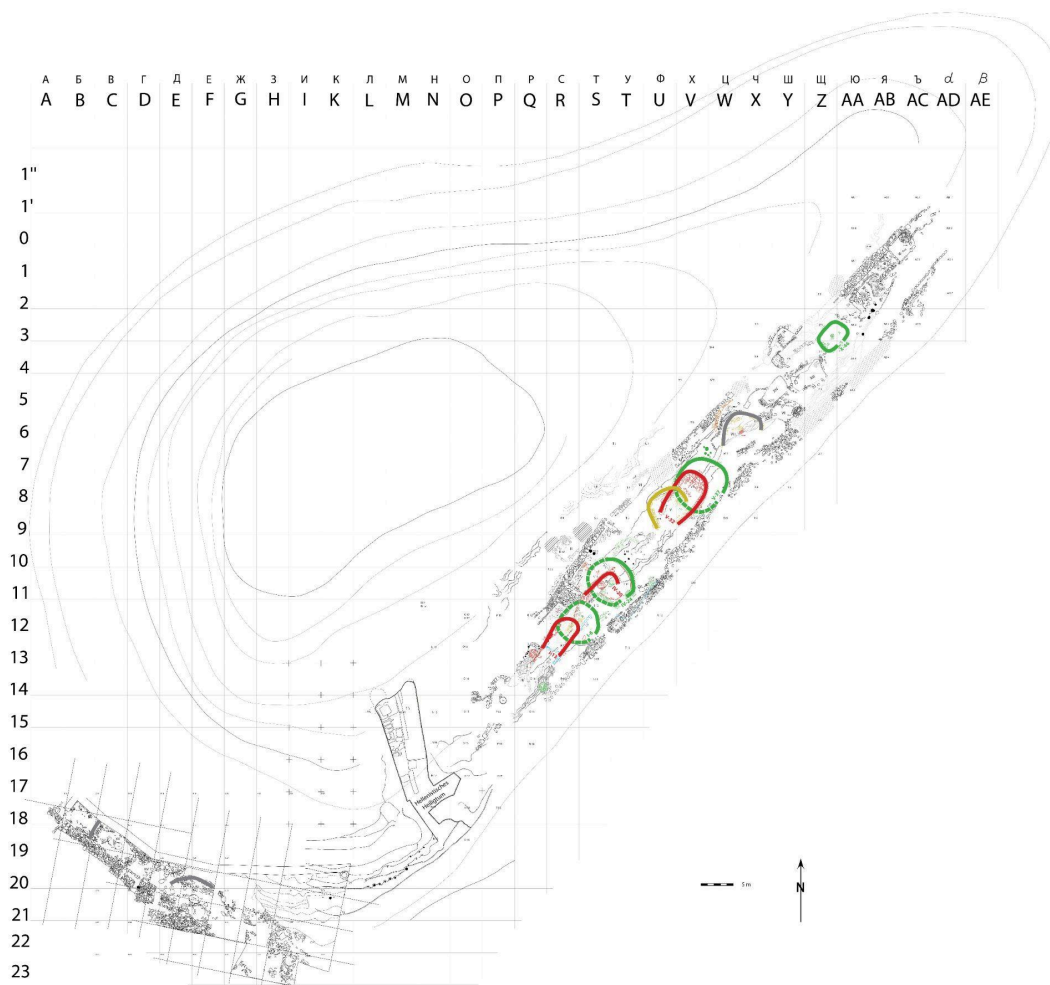
### Глава 5. Архитектура и стратиграфия на селището от късната бронзова епоха в Дуранкулак

#### Глави 5.1. - 5.20. (Описание на архитектурата на селището по ареали и структури)

Основната част на настоящия труд представлява описанието и анализа на откритите архитектурни останки от КБЕ при разкопките през 1970те и 1980те г. Те могат да се разделят условно на два големи сектора разположени по склоновете на полуострова от двете страни на скалното светилище от елинистическата епоха (Обр. 8).

<sup>1</sup> Така са квалифицирани проучванията на Колин Ренфрю във Филакопи на о-в Мелос (Whitelaw 2004, 149).

<sup>2</sup> Предстоящата публикация на второто, по-късно селище от КБЕ на Ада Тепе може да съдържа информация за по-голям брой постройки.



Обр. 8. План на източния и западен сектор със структури от КБЕ. Между тях се намира вкопано в скалата светилище от елинистическата епоха.

## 5.21. Архитектура и стратиграфия на селището от КБЕ в Дуранкулак – обобщение и паралели

### 5.21.1. Разположение на селището

Разположението на селището в Дуранкулак се характеризира не само с това, че е край езеро, но и с изграждането на къщите върху склон с наклон от ок. 20 градуса (или ок. 35%). Известно сходство се наблюдава между разположението на селищата от КБЕ в Дуранкулак, Русе (Георгиев, Ангелов 1952) и Радовану (Morintz, Șerbănescu 1985). И в трите случая става дума за сравнително тънкослойни селища от КБЕ, които се намират върху селищни могили, акумулирани през халколита и в някои случаи през ранната бронзова епоха.

### 5.21.2. План на селището и организация на пространството

Планът на селището се характеризира с подковообразни постройки подредени в редици. Не би било пресилено ако се каже, че само за пет селища на територията на България от този период знаем как са разположени постройките в пространството, дали имат сходна форма и ориентация и какво е разположението им по отношение на

по-големи структури като терасиращи или укрепителни стени. В хронологически ред селищата от България с известни планове са Ада Тепе, Балей, Копривлен, Чепинци до София и Дуранкулак. Информацията от Румъния (Олтения и Мунтения) е още по-оскъдна заради по-лекия характер на архитектурата (напр. т.н. „золници“), и заради липсата на спасителни проучвания и редовни разкопки с голяма площ. Интерпретацията на организацията на пространството в селището в Дуранкулак е затруднена от липсата на паралели както на Източните Балкани, така и в Черноморския ареал. Оказва се, че най-близки, или по-точно най-малко отдалечени от плана на Дуранкулак са селищата от Рило-Родопския масив (Ада Тепе, Копривлен). Дали наличието на свободностоящи постройки разположени в линии, е резултат от преки контакти и споделени концепции, или става дума за универсални решения при обитаването на склонове. Отговорът на този въпрос би бил непълен преди разглеждането на евентуалните прилики и разлики в плановете на постройките и строителните техники. Друго сходство между Добруджа и Рило-Родопския масив е наличието на подпорни и терасиращи стени в селищата. Съществуването на постройки с различни размери и функции в Дуранкулак е важен елемент от плана на селището. За съжаление липсва информация за стратиграфското място на по-малките постройки в северозападния сектор поради което те не могат да бъдат отнесени към някоя от основните строителни фази.

### 5.21.3. Стратиграфия, архитектура на постройките и структури

Културният пласт на селището от КБЕ в Дуранкулак варира от 0 до ок. 1 – 1, 20 м. Той не е документиран, тъй като проучванията са направени по метода на „отворените разкопки“ (open excavation) и не са оставяни стратиграфски профили (Глава 3.4).

Тодорова говори за четири стратиграфски фази от КБЕ, но анализът на документацията от разкопките показва, че е по-вероятно да става дума за три големи архитектурни фази, и е изказано предложение да отпадне първа фаза по Тодорова. Всъщност в контекста на КБЕ на Източните Балкани и Долният Дунав, наличието на три строителни фази вече е повод за голяма радост, а селища като с четири стратиграфски фази (като Балей например) са изключения. Обикновено селищата са еднослойни или двуслойни като Копривлен, Куш кая, Бресто, Чепинци, Панайот Волово, Белокопитово, Гяур Пунар до Тутракан и много други. Малкият брой стратиграфски фази показва и, че постройки с колово-плетова конструкция може да са съществували десетилетия, а може би даже и столетия, ако са поддържани добре.

Дуранкулак е едно от малкото селища, в което виждаме постройки от три фази, изградени една над друга. Честата смяна на местата на къщите на другите обекти, води до това те да са тънкослойни и тяхната стратиграфия – трудна за разбиране. Причините за смените на местата на селищата все още не са изяснени (Athanasov 2011). Това, което знаем със сигурност е, че нито едно от селищата с изследвани и публикувани животински кости, не принадлежи на специализирани (трансхумантни) скотовъдци, тъй като се вижда, че в тези селища е консумиран типичният за бронзовата епоха спектър от животни, включително и прасета, които не могат да следват хората в сезонни миграции. Това не значи, че не е имало специализирани скотовъдци (които още не сме анализирали археозоологически), а подсказва, че специализираното скотовъдство не е причината за това селищата от КБЕ да са напускани често и да са тънкослойни.

Най-близки паралели на постройките с почти апсидна форма от Дуранкулак (червена фаза) се откриват в Родопите и в Централна Егейска Македония. Селището в м. Куш кая в Източните Родопи е датирано в напредналата КБЕ (Попов 2009). Най-добре може да се опише жилище, чиито план е публикуван и за което Станислав Илиев е направил графична възстановка. Общото с Дуранкулак е, че страничните стени са леко дъговидни, а също и, че стените са направени от каменен цокъл и горна част от колово-плетова конструкция. Разликите са, че докато в Дуранкулак коловата конструкция

стъпва върху каменните основи, в Куш кая между камъните се виждат дупките от коловете. По-съществена разлика е, че жилище 3 в Куш кая е разделено на две помещения от напречна стеничка. Друга разлика е, че в Родопите до сега не е открита употреба на ортостати. Важно е да се отбележи, че и в Куш кая склонът, на който се намира селището е терасиран.

В края на обобщението на данните за архитектурата на селището, може да се изведат следните заключения:

1. Информацията за архитектурата в края на КБЕ, която съдържа документацията останала от разкопките в Дуранкулак през 1970те и 1980те години все още изключително ценна, тъй като няма друг обект от 2. хил. пр. Хр. на Източните Балкани и в Западното и Северозападното Черноморие, в който да са запазени разположени една над друга постройки от три архитектурни фази.

2. Къщите на първата фаза са изградени в традицията на Западното и Северозападното Причерноморие – с леко вкопани в склона задни стени, широки пропорции и подковообразни или неправилни планове, и входи на най-ниската част на склона. През втората фаза се наблюдава сериозна промяна в архитектурната концепция на селището. Постройките от „склонови“ стават „терасни“ тъй като ориентацията им се променя и дългата им ос става успоредна на терасиращите стени. Това води до издължаване на пропорциите и намаляване на ширината, а планът от подковообразен в първата фаза се доближава до апсиден във втората фаза. Появата на архитектурни иновации като терасиране и апсидни къщи говори за обмен на идеи с юга, най-вече с Родопите, където се откриват най-близките паралели както на плана на селището, така и на формите и строителните техники. Новите архитектурни елементи не са точни копия а са адаптирани към местните културни особености: терасиращата стена М-15 има елементи от вкопани в склона стени на къщи и така пространството пред нея е по-важно, отколкото това над нея. Близките паралели между ортостатите от Дуранкулак и тези в Троя VIIb (12.-11. в. пр. Хр.) също говорят за обмяна на архитектурни концепции покрай Западното Черноморие. Все още не са известни ортостати от Рило-Родопския масив, но на този етап на изследванията изглежда, че те се разпространяват от север (Северозападното и Западното Черноморие) на юг към Троя.

3) Периодът на южните влияния (апсидни къщи и тераси) в архитектурата на Дуранкулак свършва заедно с края на червената фаза. Ценни каменни плочи и друг строителен материал са оставени непокътнати (например в къща V-32), и изглежда, че долната, по-близка до брега на езерото, част на селището от червената фаза е покрита с голямо количество седимент, оформен като рампа, върху която е постлан ред необработени, но сравнително малки камъни, които по форма и размери се различават от камъните използвани за основите и настилките на къщите. Единствената запазена постройка от жълтата фаза има форма и ориентация, които много прилича на къщите от първата, зелена фаза. Може само да се гадае за причините за връщането към „традициите“. Жълтата фаза би трябвало да се датира в 11. в. пр. Хр., когато селището е напуснато.

4) Селища като Дуранкулак, Куш Кая, Бресто и Чепинци показват, че 12. в. пр. Хр. на Източните Балкани е време на архитектурен разцвет. Това е важно, тъй като в Източното Средиземноморие дванадесетото столетие преди Христа започва с поредица от разрушения, които са последвани от по-скромна архитектура, увеличена мобилност и демографски промени изразяващи се в напускане на селища. В 12. в. пр. Хр. виждаме и, че хора от Балканите се появяват в Троя и то не като завоеватели, а като членове на домакинства, в които съжителстват стари и нови керамични форми.

## Глава 6. Земеделие и скотовъдство

На Цветна Попова дължим информацията за растителните видове, открити в седимента на селището от КБЕ в Дуранкулак (Попова 2009), Обр. 6.3). Резултатите от анализа на макроостанките се вписват в известното за периода от други обекти и показват, че видът на обработваните земеделски култури през късната бронзова епоха не се различава значително от отглежданите през ранната бронзова епоха растения. Поленовите колонки я допълват и показват, че през 2. хил. пр. Хр. и особено в 14. – 13. в. пр. Хр. земеделието става по-интензивно и човешкото влияние върху околната среда и растителността се увеличават (Маринова и кол. 2018, 40) (Глава 2). Същевременно има данни за увеличаване на просото (Попов 2009), което е по-непретенциозно, но и по-малко продуктивно от едрозърнестата и двузърнестата пшеница.

Важен аргумент в полза на познаването на ралото идва от Дуранкулак идва от анализа на животинските кости от селището който показва дегенерационни изменения в крайниците на едрия рогат добитък (предимно на мъжки индивиди) (Manhart 1997). Тези изкривявания може да са се получили само при тегленото на рало или на волски впрягове. Колесният транспорт също би трябвало да е пряко свързан със земеделието, тъй като най-вероятното място, до което са ходили волските впрягове са нивите.

Дуранкулак добре се вписва в очертаната от археозоологическите проучвания картина на уседнала, основаваща се на земеделие икономика. Сред домашните животни най-голям е броят на едрия рогат добитък (4470 кости или 44%), следват свинете (2291 или 22%), овце/кози (2922 или 28%) и конете (650 или 6%) (Manhart 1997). Прави впечатление големият броят и големият ръст на свинете, чието значение за прехраната на обитателите на селището се нарежда на второ място, измествайки групата на овцете и козите (Обр. 6.4). Това означава че намалява и ролята на вторичните животински продукти като мляко и вълна. Това впечатление се подсилва и от факта, че сравнително голяма част от едрия рогат добитък е убиван на възраст от ок. една година, което показва отглеждане с цел предимно консумация на месо.

Преход към поминък, ориентиран предимно към скотовъдство, често е обсъждан в специализираната литература, за да обясни голямото количество кости, открити в някои селища на територията на културите Ноуа и Кослоджени (Florescu 1964, Hänsel 1976). Скотовъден или полу-номадски начин на живот през КБЕ е посочван за причина за малките напластявания и сравнително кратката продължителност на селищата от КБЕ. Анализът на поминъка в Дуранкулак и малкото други археологически обекти, за които има археозоологични данни, недвусмислено показва, че животновъдството има спомагателна функция, а земеделието е основният поминък. Наличието на голямо количество прасета например, може да се вземе за сигурен белег за това, че не се извършват сезонни скотовъдни миграции, тъй като прасетата не могат да се движат в стадо като дребния или едър рогат добитък. Прегледът на етнографски и исторически изследвания на подвижно скотовъдство (номадизъм, тарнсхуманс и др.) показва, че има различни форми, които варират между скотовъден номадизъм от една страна и скотовъдство в рамките на земеделско селище (Athanasov 2011 и цит. лит.). Сравнението на данните за материалната култура от КБЕ на Източните Балкани с етнографски засвидетелствани форми на селищна мобилност сочи, че причините за краткотрайността на селищата от КБЕ не трябва да се търсят толкова в стратегиите на отглеждане на домашните животни, а по-скоро във вида земеделие.

## Глава 7. Керамика и хронология

През ранните 2000те години няколко сандъка с керамични фрагменти от КБЕ селище в Дуранкулак бяха обработени от автора. В тях бе събрана избрана керамика, като грубите съдове са значително по-слабо представени, отколкото фините. Няколко керамични съда бяха намерени в НАИМ в РИМ Добрич, а също и в читалището в с. Дуранкулак. Въпреки, че керамиката е сигнирана и върху много от фрагментите може да

се прочете в кой квадрат и на каква дълбочина са открити, липсва информация за принадлежността им към някоя от стратиграфските фази.

Описанието на керамиката е направено следвайки класическите текстове по археологическа керамика (Shepard 1985; Orton et al. 1993; Rice 1987), както и конкретни изследвания на колекции от Източните Балкани (Нехризов 2005; Horejs 2007). Технологичните и морфологичните характеристики на съдовете са описани с помощта на бази данни, подобна на използваната за обработка и на други обекти, например керамиката от началото на РЖЕ от яма до с Кошарна (ок. 25 км западно от Русе) (Обр. 7.1) (Athanasov, Mitov 2012).

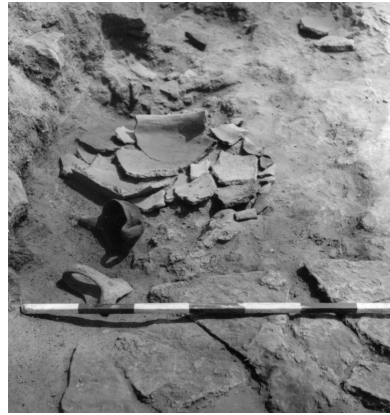
Опитите за количествен анализ показаха, че той би бил подвеждащ, тъй като има категории керамика, които са подозрително слабо представени. Сред тях е грубата керамика. Нереалистично ниско е количеството на амфоровидните съдове (<10), които на други обекти са многобройни както през КБЕ (Обр. 7.11), така и през РЖЕ (Morintz 1978; Gotsev 1994; Домарадски и кол. 1992; Alexandrov et al. 1998; Гоцев 2010; Ailincăi 2011). Възможно е още по време на разкопките да е правена селекция на керамиката, при която е разделяна на къснобронзова, средновековна или халколитна. Проблематично би било количественото представяне на резултатите от наблюденията на технологията на съдовете, тъй като става дума за фрагменти с малки размери. От една страна е възможно отделни фрагменти да са част от един голям съд, а от друга голяма част от съдовете имат петнисто оцветяване, което значи, че кафява и черен фрагмент в базата данни спокойно може да произхождат от един съд на петна, а не от два отделни съда с различни цветове.

Основните форми, които можах да бъде идентифицирани в запазената керамика от Дуранкулак са следните (Табло 10): плоски чаши с една и две дръжки (плоски кантаросовидни чаши) (Табло 10:1-6, 21, 22), чаши с една дръжка или тесни купи с есовиден профил със сили без отстъп (Табло 10: 9-12), сферични чашки с една дръжка (Табло 10:13-14), купи с есовиден профил (Табло 10: 24), купи с фуниевидно устие (Табло 10: 28-20), купи със завит навътре ръб на устието (Табло 10: 25), кани (Табло 10: 28, 29), гърневидни съдове с есовиден профил (Табло 10:30, 31, 32), гърневидни съдове с есовиден профил и отстъп между тялото (раменете) и шията (Табло 10: 33), амфоровидни съдове (Табло 10: 42-45). При много фрагменти от по-груби, гърневидни съдове, формата не може да бъде определена. Не се откриха съдове на столчета, нито пиравноси. Сферичните кантароси липсват или са много малко. Фрагмент 8 на Табло 20 би могъл да бъде част от сферичен кантарос, но идентификацията му е хипотетична, тъй като е запазена много малка част от устието на съда и наклонът на стената не е сигурен. Сферични кантароси не са открити и в югоизточна Румъния на територията на култура Кослоджени (Morintz 1976, Volohan 2016). Присъствието им обаче в колективните находки с керамични съдове от КБЕ в Черковна и Есеница в Североизточна България (Димитрова, Дилов 2018, Николов, Жекова 1982), показва, че култура Кослоджени, вероятно не стига на юг до Стара планина, и може би не обхваща даже цялото Лудогорие.

Сред най-разпознаваемите форми в Дуранкулак са плоските кантаросовидни чаши и чаши с една дръжка. Въпреки, че често става дума за една и съща форма, когато съдът има само една дръжка, като например целият съд №г. 1916 на Табло 12, той не може да бъде наречен „кантаросовидна чаша“. При много фрагменти с или без начало на дръжка е невъзможно да се каже дали произхождат от плоска кантаросовидна чаша или чаша с една дръжка.

Единствената контекстна информация в документацията от разкопките на селището от КБЕ в Дуранкулак се отнася до две плоски кантаросовидни чаши и една купа. Те могат да се видят в основата на терасиращата стена М-15 (Обр. 9).

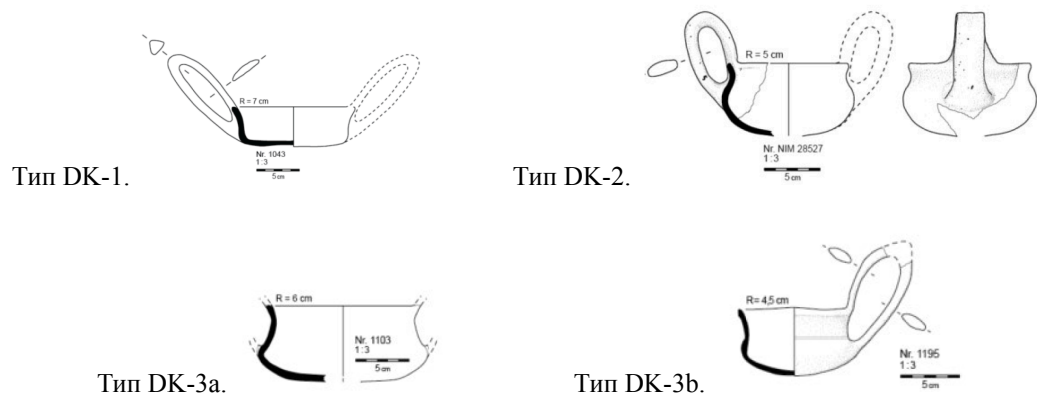




Обр. 9. Снимка 1980-1-6: Цяла кантаросовидна чаша, дръжка от кантарос, фрагментирана купа и може би фрагменти от дебелостенен съд по време на откриването. Разположени са в основата на терасиращата стена М-15 и североизточно от огнище с плочи П-16 в квадрати S10 и S11. На преработения план находките са отбелязани с номер П-80. Съдовете, огнището и терасиращата стена се отнасят към червената фаза. Поглед от североизток.

Плоската кантаросовидна чаша със съвсем леко заострени краища на дръжките открита в основата на терасиращата стена (Обр, 9.) може да послужи за хронологичен репер за датирането на червена фаза в Дуранкулак. Сравнение с кантаросовидните чаши от култура Бабадаг, систематизирани от Сорин Аилинкай показва, че чашата от Дуранкулак има по-различна форма на тялото и дръжките, които ние интерпретираме като белег за по-ранна хронологическа позиция. Долната част на тялото на чашата от Дуранкулак е по-конусовидна в сравнение с чашите с по-сферично тяло и от РЖЕ, но и в сравнение с други фрагменти от Дуранкулак (Табло 11-Табло 14). Сечението на дръжката на чашата от снимката е плоско, лентесто и се различава от чаши с кръгли сечения.

Сравнението със Сборяново показва, че чашата от Дуранкулак е по-ранна от съдовете положени в могилния некропол и в поради това некрополът може да послужи за *terminus ante quem* за датирането на Дуранкулак. Стоянов поставя некропола в 10. в. пр. Хр., но както беше споменато в Глава 1, тази дата може да бъде изтеглена и няколко десетилетия назад до средата на 11. в. пр. Хр. Фрагментите от останалите плоски кантаросовидни чаши, които бяха открити в запазената керамика от Дуранкулак, показват много по-малко разнообразие на формите, в сравнение с началото на РЖЕ така както го виждаме в Сборяново и в Бабадаг. Ако чашите от Сборяново дават основание на Стоянов да ги раздели в 6 типа то в Дуранкулак могат да се определят едва три големи типа, като третият има няколко разновидности.



Обр. 10. Типове кантаросовидни чаши от Дуранкулак



Украсата на керамиката от Дуранкулак е сравнително бедна (Табло 27 – Табло 30). Рядко се срещат фрагменти украсени с връзвания, вероятно в миналото запълнени с бяла паста. Сред най-разпознаваемите мотиви са хоризонтални линии и „фризове“ от триъгълници (Табло 29). Тези мотиви са принципно известни още от ранната бронзова епоха и понеже са доста консервативни, трудно могат да послужат за датиращ елемент. Освен това и са характерни за огромна територия. Най-близките публикувани паралели са от Гяур Пунар до Тутракан (Alexandrov et al. 1998, Plate 10), но фрагменти с подобна украса са открити на много обекти от КБЕ на източните Балкани, Долния Дунав и Карпатите отнесени към културите Кослоджени, Тей, Ноуа, Зимнич-Пловдив (Morintz 1978, Fig. 83, Fig. 84, Fig. 89), а също и в Троя VIIb1 и VIIb2 (Hnila 2009, Catalogue, 395, 424). Врязани, или изпълнени с шнурова или псевдошнурова украса триъгълници намаляват значително в северна посока в териториите на култура Сабатинивка (Gerškovič 1999). Асоциирани с хоризонтални линии триъгълници с връзана или псевдошнурова украса продължават и през РЖЕ на Източните Балкани, например в културите Пшеничево и Бабадаг (Gotsev 1994; Ailincăi 2011, Fig. 69). Мотив с три успоредни линии, които правят гирлянди, известен от фрагмент 87 в Дуранкулак (Табло 29), също продължава да е популярен и през РЖЕ (Ailincăi 2020, Fig. 3). Същевременно отсъствието в Дуранкулак на голямото богатство от мотиви изпълнени чрез връзване, псевдошнур през РЖЕ (Нехризов 2005, Gotsev 1994, Ailincăi 2020), показва, че селището на Големия остров, не може да бъде отнесено към РЖЕ. В достигналата до нас керамика от Дуранкулак не се откриват и фрагменти с шампи.

Данните за купите от Дуранкулак са крайно ограничени, но ако се вземе предвид, че в ранните фази на проучването на култура Кослоджени за купите не се знае почти нищо (Hänsel 1976, 74), и малкото информация за тях добива стойност. Есовидният профил на някои купи напомня на силуета на кантаросовидните чаши от тип 3 (Табло 18). Поради това и някои купи приличат на уголемени плоски чаши, само че нямат дръжки. Те се отличават от купите с по-остри форми (изразен ръб на търбуха) от Рило-Родопския масив и северна Егеида (Димитрова 2014, 11).

За купите със завит навътре ръб на устието (Табло 17) стана дума при споменаването на канелирната украса, тъй като те – заедно с плоските кантаросовидни чаши – са и формите на които се вижда такава украса в Дуранкулак. В миналото тези купи се смятаха за част от новите форми в началото на РЖЕ, но по-точни стратиграфски наблюдения показват, че се появяват в малки количества в края на КБЕ през 12. в пр. Хр. а в Карпатите и Долния Дунав може би още в напредналия 13. в пр. Хр. (Dietrich 2015). Любопитно е, че тази форма не е засвидетелствана в Троя.

Като става дума за видове украса, която продължава и през РЖЕ, не може да не се споменат и канелюрите, с които са орнаментирани ръбовете на купите (Табло 30). До нас са достигнали само няколко фрагмента и това изглежда крайно недостатъчно както за селище от края на КБЕ, така и за комплекси от началото на РЖЕ. Също няма как и да се разбере какво е стратиграфското място на купите с канелюри от Дуранкулак, и по-конкретно дали се появяват към края на живота на селището или още от самото му начало. Вертикални канелюри се срещат върху керамиката от 2. хил. пр. Хр., като за Долния Дунав те са характерни за културите Гърла Маре, Тей и Вербичоара (Morintz 1978; Volohan 2016) и присъстват в КБЕ в Карпатския басейн (Dietrich 2015). Също както връзаните триъгълници, така и вертикалните канелюри отсъстват от керамиката на култура Сабатинивка.

Подобно на канелюрите и броят на букелите в керамиката от Дуранкулак, достигнала до нас, също е незначителен (<10) (Табло 24). Два фрагмента имат канелюри, като не може да се определи каква е формата на съда, от който произхождат.

В обобщение на прегледа на достигналата до нас керамика от Дуранкулак, може да се каже, че в нея се виждат както типични форми за КБЕ, така и такива, които се срещат в началото на РЖЕ в Добруджа и Лудогорието. Липсата на данни за

стратиграфското положение на съдовете не ни позволява да разберем дали характерните за РЖЕ елементи произхождат от най-късната фаза на селището (жълтата), или от по-късни вкопавания. Съществува дебат в литературата за размера на промяната във формите и украсите на съдовете в началото на РЖЕ и до колко керамиката на Пшеничево е свързана с тази от края на КБЕ (Гоцев 2010). Информацията от Дуранкулак се вписва в картината очертана от скорошни, по-добре документираны обекти като Ада Тепе и Глухите камъни (Nekhrizov, Tzvetkova 2018a). През последния етап на бронзовата епоха, който може да се постави най-общо в напредналия 13. и 12. в пр. Хр., обитателите на Източните Балкани губят интерес към сложни и трудоемки украси на съдовете. Сред новите им предпочитания са съдовете с излъскани повърхности и постепенното възприемане на канелюрите от северозапад (Долния, Средния Дунав и Карпатите). Въпрос на дефиниция и гледна точка е да се каже дали керамиката от Дуранкулак е свързана повече с предишния период (по-ранни обекти от КБЕ като Градище Кослоджени, Панайот Волово или със следващия период, който обозначаваме като началото на култура Бабадаг.

Дуранкулак е един от малкото обекти от КБЕ на територията на България, за който има публикувани 14С дати (Dzanfezova 2018). Седемте известни 14С дати дават твърде широк диапазон от около 2500 г. пр. Хр. до ок. 900 г. пр. Хр. Това означава, че единственият начин да се датира селището са сравнения с други обекти. С известна доза сигурност може да се каже, че селището край Дуранкулак е по-ранно от Сборяново и от началото на Бабадаг, като е възможно и последната фаза в селището да съвпада с времето на култура Бабадаг. Селището е съществувало през 12 в. пр. Хр. и може би и в самото начало на 11. в пр. Хр. Може само да се гадае за времето, когато то е основано. Архитектурните преобразувания като терасирания и промяна на ориентация на постройки показват, че селището може да е съществувало и по-дълго от няколко поколения. Поради това не е изключено то да е основано още през 13. в. пр. Хр.

## **Глава 8. Дребни находки**

Броят на дребните находки от селището е нереалистично малък. Няколкото тежести за стан с форма на пресечена пирамида и неукрасени биконични прешлени за вретено без точен контекст не са достатъчни, за да послужат за размисъл за организацията на домакинската работа. Формите им се вписват в надрегионални типове разпространени в Долния Дунав и Южна България, и са характерни както за КБЕ, така и за РЖЕ (Петрова 2012, Петрова 2016).

Една костена псалия принадлежи към един от най-простите типове (Ia по Boroffka), характерен за КБЕ в Източна Европа (Обр. 8.1, Обр. 8.2). Тенденцията към опростяване на украсата на керамиката през КБЕ, за която стана дума в Глава 7, се вижда и при псалиите. Ако предметите от средата на 2. хил. пр. Хр. са често украсени с множество връзани мотиви, то с доближаването до края на хилядолетието, украсата изчезва, както е в случая с Дуранкулак (Mozsolics 1953; Harding 2005; Korfmann, Zidarov 2006; Metzner-Nebelsick 2021; Георгиев 2022).

## **Глава 9. Предмети от кремък**

Артефактите от кремък са обработени типологически от Ив. Гацов и П. Неделчева, трасеологично от М. Гюрова, а анализът на разпространението и предполагаемите начини на снабдяване бе извършен от Ив. Гацов, П. Неделчева и Б. Атанасов (Атанасов и кол. 2012). 170 от 213 анализирани артефакта могат да бъдат отнесени към бронзовата епоха, 23 към каменно-медната, а 20 не могат да бъдат определени.

Липсата на ядра, отломъци с кора, характерни отломъци, отломъци, както и малкото количество фрагменти показват, че дейностите свързани с подготовката и експлоатацията на ядрата са извършвани извън изследваната площ на селището. Колекцията съдържа основно неретуширани пластини и ретуширани оръдия. Изследваните пластини са представени главно от фрагменти с нерегулярна форма, успоредни посоки на негативите на горната повърхност, трапецовидно сечение и прави профили. Последните са отделяни от ядра в напреднала форма на експлоатация.

Благодарение на постигнатото в описанието на кремъчните суровини в североизточна България, е възможно да се определят потенциални находища (Начев 2009 и цит. лит.; Gurova et al. 2022). Два са основните типове флинт, от които биха могли да бъдат добивани суровините използвани в Дуранкулак. Най-висококачествен е т.н. лудогорски флинт, който се състои от конкреции в долнокредни варовици, разпространени в района между Дулово, Нови пазар, Русе и Добрич. Конкрециите от т.н. мизийски флинт са разположени в горнокредни варовици и се срещат на различни места в долнодунавската равнина, като от значение за настоящото проучване са най-източните находища, разположени в района на Шуменското, Роякското, Провадийското плато и източно от гр. Девня. Двете преобладаващи суровини, от които са направени кремъчните артефакти от Дуранкулак – кафеникаво-червеникав флинт с неравна повърхност и включения и кафеникаво-восъчен флинт с много гладка повърхност и финозърнеста структура – не би трябвало да се свързват с някое от споменатите два вида находища, преди да бъдат извършени химически и спектрални анализи. За изясняването на механизмите на снабдяване е от значение фактът, че най-близките находища на лудогорски флинт се намират на разстояние от ок 60 км източно от Дуранкулак, а находищата на Мизийски флинт в района на Провадия и гр. Девня отстоят на ок. 90-100 км югоизточно. Тъй като посочените разстояния значително надхвърлят територията на селища със земеделско-скотовъден поминък, трябва да се приеме, че част от обитателите на селището са извършвали неколкодневни походи до местонаходищата или са получавали кремъчните сечива чрез обмен. В главата са разгледани са осем различни модела за снабдяване със суровина, които се основават на етнографски наблюдения.

Един от най-важните резултати от анализа на кремъчните артефакти са безспорните доказателства (от типологически и трасологически характер) за използването им в земеделски дейности. Прави впечатление че по времето на разцвета на селището (Глава 11. Хронология), в източната част на долнодунавската долина са разпространени бронзови сърпове, но въпреки това се жъне и с кремъчни. Голямото количество сърпове (кремъчни и бронзови) не оставя съмнение за това, че основа на поминъка е земеделието (Гюрова в Атанасов и кол. 2012). Интересна е темата за съжителството на кремъчните и бронзовите сърпове в Долния Дунав. Тъй като металните сърпове се откриват в колективни находки, а кремъчните – в селища, няма как да се разбере с помощта на контекстна информация дали едни и същи домакинства са използвали предмети от двата материала. Наличието на сравнително богата кремъчна колекция в Дуранкулак – селището с най-„сложна“ архитектура от края на бронзовата епоха на Източните Балкани и Долния Дунав – показва, че факторът за избор на кремъчни или метални сърпове не е социален. С други думи обитателите на Дуранкулак вероятно са могли да си позволят да притежават метални сърпове, но по една или друга причина са имали и кремъчни. Подобна е ситуацията и в Радовану и Гяур Пунар

## Глава 10. Предмети от метал

Метални предмети се споменават в дневника за ареал XII от Дуранкулак (Глава. 5.12). На 04.08.1980 Тодорова пише, че в ареала се откриват много метални предмети. В отчета за същата година се уточнява, че става дума за „шила, игли копчета, пластини и просто метални фрагменти“ (Отчет 1980, 10). Това кара проучвателите да предположат, че

пещта в ареал XII служи за извършването на металургични дейности. Нито един от тези предмети, както и други метални предмети, които вероятно са открити по време на разкопките в селището, не можаха да бъдат намерени за обработка. Напълно е възможно термичното съоръжение в XII да е ползвано за металургична работилница, но на това сведение трябва да се гледа предпазливо, тъй като в заключението за 1980 г. Тодорова описва пещта като готварска. Наскоро проучените останки от постройка в селището от КБЕ край Белокопитово, Шуменско, показва, че и при най-внимателните методи на разкопки, броят на металните предмети в селищата е малък (Лещаков 2016). Тези наблюдения се потвърждават и от разкопките на Бресто в община Разлог (2.-1. хил. пр. Хр.), където въпреки, че цялата изкопана пръст се пресява, не са открити метални предмети. Няма съмнение, че помещение XII в Дуранкулак не е постройка за живеене (къща) а е свързано със стопански дейности (Глава 5.12). Въпреки това не са запазени и сигурни индикации за това, че става дума точно за металургия. Данните от други селища и най-вече от Белокопитово, показват, че всяка постройка – независимо от това дали е къща или стопанска инсталация, може да бъде използвана за металургични дейности (Лещаков 2016).

Много метални находки открити от КБЕ в Североизточна България, сред които най-вече съкровището от калъпи от Побит камък (Обр. 10.1), отстоящо на ок. 160 км западно от Дуранкулак. Те стават повод за това Евгени Черных да изкаже хипотезата за съществуването на център за производство на метални предмети в този район (Черных 1978, 252-253). Калъпите от Побит камък показват производството на метални предмети с много голям спектър и типологическо разнообразие (Hänsel 1976; Leschtakow 2019). В литературата има голяма дискусия за датирането на Побит камък, което е затруднено от хетерогенния характер на калъпите, но мнението на Любен Лещаков за отнасянето му в периода 14.-13. в пр. Хр. е убедително (Leschtakow 2019, 235). Характерното за металургията на Североизточна България са както връзките със Северозападното Причерноморие (Черных 1978; Дергачев 2011; Hristova 2016; Leschtakow 2019), така и тези с Егейския свят (Athanasov et al. 2020). Този металургичен център възниква поне един, а може би даже два века (15.-14. в. пр. Хр.) преди да започне животът в селището от КБЕ в Дуранкулак (13.-12. в. пр. Хр.), но продължава да съществува до края на периода, както свидетелстват редица колективни находки, които могат да се датират в периода 12-11 в пр. Хр. (Hristova 2018). За темата ни е от значение, че при металните предмети няма ясна типологическа промяна, която да може да се свърже с 11. в. пр. Хр. когато се разпространява керамиката от вида Бабадаг. Това е причината и за оживени дискусии за датите на колективни находки, които често плават с поне един век (Ailincăi 2016, 208-209).

Металургията, подобно на архитектурата, също показва надрегионални контакти на Добруджа с обширни райони на северозапад и югозапад от Черно море. Един от най-важните паметници за изследването на тези контакти е колективната находка от м. Козман дере (близо до селището Игдебагларь, община Шаркьой, област Текирдаг) на северния бряг до Мраморно море (Harmankaya 1995; Lichardus et al. 2002; Jung 2005; Hansen 2005, Dietrich, O. 2016). В него са открити сърпове и кухи брадви (келти) с добри паралелки в колективни находки от края на КБЕ в Долния Дунав (Athanasov et al. 2020, 302-303). Козман дере показва, че през 13. в. пр. Хр. на европейския бряг на Мраморно море живеят общности, които имат контакти както с балканските металурзи, така и с анатолийско-егейските. Това позволява и по-добре да се разбере защо и как в Западното Черноморие (но не на брега на морето) са внасяни Кипърски слитъци с форма на волска кожа (Athanasov et al. 2020).

Липсата на специални централни постройки в Дуранкулак както и малкото други части от селища от КБЕ в Западното Черноморие, които познаваме, показват, че хората които произвеждат предметите с калъпите от Побит Камък, а също и тези, които са можели да си позволят да поръчат кипърски слитъци, живеят в „обикновени“ къщи, които не се отличават по размер или архитектурна изработка от жилищата на по-„бедните“ им съселяни. Това, не означава, че няма елит, специалисти и членове на обществото с

по-висок икономически потенциал, а по-скоро че разликите в статута не се демонстрират (Атанасов 2020). Липсата на отличаващи се гробове в земите на север от Родопите и на юг от Карпатите подкрепят това впечатление.

Трудно е да се покаже какво точно се променя в металургията в Добруджа през 12 в. и 11. в. пр. Хр. в сравнение с тази от предишното столетие, но впечатлението от металургията е, че не става дума за време на упадък и криза, а даже обратното – за продължаване на някои от надрегионалните контакти от предишните периоди. Според Николаус Борофка Добруджа и Лудогорието имат ключово значение за разпространението на желязото от Източното Средиземноморие в района на Карпатите (Boroffka 1987). Ранните железни ножове в Сборяново подкрепят тази теза. Изглежда, че знанието за металургията на желязото следва същите пътища на обмен както и кипърските медни слитъци няколко века по-рано. В този смисъл основната суровина на лишеното от медни залежи Лудогорие и Добруджа са технологичните знания и далечните контакти с металурзи от Родопите, Карпатите и Северозападното Черноморие.

### Заклучение

Археологическата картина от края на бронзовата епоха в Дуранкулак е резултат от дълготрайни процеси, които започват няколко столетия преди основаването на селището. Най-късно в средата на второто хилядолетие в Родопите започва да се добива злато в сравнително големи мащаби. Изглежда този поминък се отразява на интензификацията на контактите и възможността за притежаване на предмети на лукса. През 14. в. пр. Хр. микенска керамика и съответно нови форми на социално консумиране на алкохол и храна (банкет, симпозион) се появяват в Родопите. През следващия, 13. в. пр. Хр., се вижда тенденция към инвестиране в архитектура и все по-масова употреба на камък за постройки и терасиращи стени, като например в Каменска Чука, Копривлен, Бресто, Ада Тепе. В края на 13. и 12. в. пр. Хр. се появяват и широки близо 2 м укрепителни стени, като например в Ада Тепе и Бресто. Установените в рамките на тази работа паралели между архитектурата на Родопите и Дуранкулак, позволява да се предположи, че има движение на информация и архитектурни моди от юг на север към Долния Дунав и Западночерноморското крайбрежие. По това време в Дуранкулак се наблюдава коренна реорганизация в архитектурата на селището. Къщите с леко вкопани задни стени в склона и с входове ориентирани към брега на езерото са изоставени. Склонът е терасиран с помощта на каменни стени и натрупване на голямо количество пръст. Новите постройки имат почти апсиден план, по-издължени пропорции и нова ориентация с дългата им ос успоредна на терасиращите стени. Терасите и формите на къщите в Дуранкулак нямат точни паралели, но най-близките прилики се откриват в Родопите. Изглежда, че в една зона с ширина от няколко стотин километра покрай Западното Черноморие се наблюдават интензивни контакти по оста север-юг. За това, че тези процеси започват още в средата на второто хилядолетие свидетелстват приликите между керамиката на Вратица в хинтерланда на Бургаския залив и Троя VI. Синхронен на Вратица или малко по-късен е фрагментът от меч, който днес се съхранява във Варненския музей, и вероятно е открит в Лудогорието. Става дума за импорт от Северозападна Анатолия, който представлява най-близкият паралел на меча с посветителен надпис от Тутхалия I/II (край на 15. в. пр. Хр. открит в хетитската столица Хатуша. Вероятно в средата на второто хилядолетие преди Хр. в Североизточна България възниква и център за производство на метални предмети. Само така може да се обясни концентрацията на кипърски медни слитъци с форма на волска кожа, намерени в този регион. Формата им и сходството с химичния състав на слитъците открити в кораба потънал край Улубурун в края на 14 в. пр. Хр. говорят, че балканският внос на кипърски слитъци се случил през 14. или 13. в. пр. Хр. В този контекст е много по-лесно да се разбере и присъствието на каменен скипър на борда на кораба от Улубурун, чиито най-точни паралели от камък и метал се откриват в Западното Черноморие. Периодът 14. и 13. в. пр. Хр. е и времето, когато в земята близо до

с. Побит камък в района на Разград е заровено и съкровище от каменни калъпи. Сред тях има и калъп за производството на метален скиптър с форма близка до тази на скиптъра от Улубурун. Побит камък показва не само неподозирания спектър от метални предмети, произвеждани в Лудогорието, но и говори за наличието на сериозни металургични контакти с Черноморския Северозапад.

Трудно е да се разбере защо хората, които са могли да си позволят да притежават меч сравним с този, който хетитският владетел ще посвети на боговете след победата си над Ашува, и хората, които могат да си „поръчат“ кипърски медни слитъци (най-тежкият метален предмет от бронзовата епоха), живеят в колиби с лека архитектура, която не оставя почти никакви археологически следи. Въпреки, че стените на някои от тези колиби са били украсени с глинени пластични орнаменти (Лещаков 2016), изглежда, че обитателите на Източните Балкани през 2. хил. пр. Хр. не се интересуват особено от архитектурата на къщите си. Вероятно това се дължи на факта, че често ги напускат и сменят местата на селищата си.

Значението на архитектурата ще се увеличи едва през 13. и 12. в. пр. Хр., може би под южно влияние, и Дуранкулак е един от най-добрите примери за тази тенденция. Част от подовете на някои къщи са покрити с каменни плочи. Създава се впечатлението, че 12. в. пр. Хр. на Източните Балкани не е време на криза и упадък, а на архитектурен разцвет, който се вижда в Родопите и в Дуранкулак. Енигматична е липсата на други процъфтяващи селища по брега на Черно море, чието ниво през КБЕ е било с ок. 1,5 - 2 м. по-ниско от днешното. Въпреки откриването на каменни котви, които имат добри паралели в левантинската бронзова епоха, изглежда, че през 2. хил. пр. Хр. средиземноморски плавателни съдове не посещават редовно Черно море. Местата, където по-рано близо до черноморския бряг е имало селища от РБЕ са изоставени, а под античните колонии няма данни за обитаване през КБЕ. От друга страна данните от поленовите анализи от района на Шабленското езеро показват човешко присъствие и през 2. хил. пр. Хр.

Разцветът на по-„монументалната“ архитектура на Източните Балкани през 12. в. пр. Хр., за който говорят и данните от селището в Дуранкулак, не е дълготраен. Може би още в началото на 11. в. пр. Хр., почти всички селища на Източните Балкани и в Западното Черноморие са напуснати. Хората вероятно не отиват далеч а остават да живеят в същите местности, но между колибите им има много повече разстояние. Това е причината да знаем толкова малко за архитектурата от началото на РЖЕ.

Подобно увеличаване на физическата и социална дистанция се наблюдава и в погребалните обреди. Плоските и подчертано егалитарните некрополи от КБЕ изразяват идеологията на селската общност. Обитателите на определено селището са положени близо един до друг в „селото на мъртвите“. През РЖЕ виждаме промяна: Могилните гробове при Сборяново, а вероятно и мегалитните структури в Родопите, Сакар и Странджа, показват разделяне на обитателите на селището в различни могили. Тук социалната единица (домакинство, семейство, родова група) погребана заедно е по-малка от селището. Изглежда, че в началото на РЖЕ се увеличава физическото, а вероятно и социалното разстояние между хората. Дали това означава и повече свобода и креативност е въпрос на спекулации. Експериментите с новия метал през 11. и 10. в. пр. Хр. подкрепят тази хипотеза.

\* \* \*

### **Приноси на работата:**

а) Обработка на наличната документация и запазените артефакти от мащабните разкопки (Глави 6-10). Предложена е нова стратиграфска схема и подробно описание на всички

архитектурни структури, които могат да се идентифицират на запазената фотографска документация.

б) Систематизиране на наличната информация за поминъка на селището. Земеделието и скотовъдството (Глава 6, Глава 7) се вписват в типичната картина на континенталните селища със сравними климатични условия в Европа през 2. хил. пр. Хр. Наличието на помещения, в североизточния край на разкопаната част на селището, които са прекалено малки, за да бъдат къщи, говори за архитектурна специализация. Наличието на термични съоръжения (пещ или огнище) в едно от тях, говори, че може да става дума за работилница. Откриването на голям брой кремъчни сечива, които се използват за жътва, показва, че металните и кремъчните сърпове са използвани успоредно през КБЕ в Долния Дунав.

в) Поставен е въпросът за тънкослойността, т.е. честите напускания на селищата от КБЕ на Източните Балкани. Данните за поминъка на селището и сравнението им с подобна информация от други селища в Долния Дунав и Източните Балкани показват, че тънкослойността на обектите не се дължи на това, че са обитавани от специализирани трансхумантни скотовъдци. Причината за честото напускане на селища през 2. хил. пр. Хр. трябва да се търси по-скоро във вида земеделие, отколкото в скотовъдството.

г) Предложена е хронология на селището в Дуранкулак в 12. в пр. Хр. Дуранкулак вероятно е частично синхронно с Троя VIIIb1 (12. в. пр. Хр.), но е възможно да е основано и по-рано още през 13. в. пр. Хр. (Глава 7).

д) Направен е подробен преглед на данните за резки климатични промени в края на 2. хил. пр. Хр. Въпреки, че данните са противоречиви, изглежда, че няма еднозначна информация, която да се свърже с кризата в Източното Средиземноморие около 1200 г. пр. Хр. и с промените на Източните Балкани през ранния 11. в. пр. Хр.

д) Обсъден е въпросът за края на КБЕ на Източните Балкани. Прегледът на литературата показва сложна картина, в която нито една “лесна” монокаузауна интерпретация като миграции или климатични промени, не намира поддръжка в археологическите и интердисциплинарните извори.

е) Обсъдена е логиката на археологическата периодизация още от създаването ѝ от Томсен и Чайлд. Историята на проучванията показва, че както т.н. “неолитна революция” в Близкия Изток започва още през епипалеолита, така ѝ причините за кризата в края на бронзовата епоха трябва да се търсят в данните от предшестващите столетия.

#### **Публикации по темата:**

**Атанасов 2018:** Б. Атанасов 2018. Селище от края на бронзовата епоха на Големия остров в Дуранкулашкото езеро. В: Ст. Александров, Я. Димитрова, Хр. Попов, Б. Хореш, Кр. Чукалев (съст.) Злато и бронз. Метали, технологии и междурегионални контакти на територията на Източните Балкани през бронзовата епоха, София 2018, 429-432.

**Атанасов 2020:** Б. Атанасов. Социалната организация през късната бронзова епоха на Източните Балкани (на север от Рило-Родопския масив). В: Б. Атанасов, И. Боянов, И. Димитрова, Б. Думанов, П. Неделчева, Ж. Узунов (ред.) Археология на властта. Издателство на НБУ, София 2020, 125-139.

**Атанасов и кол. 2012:** Б. Атанасов, Ив. Гацов, М. Гюрова, П. Неделчева. Кремъчни артефакти от селището от късната бронзова епоха на Големия остров в дуранкулашкото езеро, Североизточна България. Състояние на проучванията. Годишник на Департамент "Археология", том 7, 2012, 48-67.

**Athanasov 2011:** B. Athanasov Siedlungsmobilität im zweiten Jahrtausend v. Chr. auf dem Ostbalkan. In V. Nikolov, K. Bačvarov and H. Popov (eds.). Interdisziplinäre Forschungen zum Kulturerbe auf der Balkanhalbinsel, 177-208.

**Athanasov, Krauß 2015:** B. Athanasov, R. Krauß. Der Ostbalkanraum zwischen mediterranen Hochkulturen und dem südöstlichen Europa in der Spätbronzezeit. In: von Bülow, G. (ed.) Kontaktzone Balkan. Beiträge des internationalen Kolloquiums "Die-Donau-Balkan Region als Kontaktzone zwischen Ost-West und Nord-Süd" vom 16.-18. Mai 2012 in Frankfurt a. M., Rudolf Habelt Verlag, Bonn 2015, 63-79.

**Athanasov et al. 2020:** B. Athanasov, K. Dimitrov, D. Chernakov, R. Krauß, Hr. Popov, R. Schwab, Vl. Slavchev, E. Pernicka. A new look at the Late Bronze Age oxhide Ingots from the Eastern Balkans. In: J. Maran, R. Băjenaru, S-C Ailincăi, A-D. Popescu, Sv. Hansen (eds.), Objects, Ideas and Travelers. Contacts between the Balkans, the Aegean and Western Anatolia during the Bronze and Early Iron Age. Verlag Dr. Rudolf Habelt GMBH, Bonn 2020, Band 350, 299-356.